

**Raport z procesu konsultacji projektu Planu  
Urządzenia Lasu oraz działań towarzyszących na lata  
2025-2034 w Nadleśnictwie Gdańsk**

Gdańsk, 2024

## 1. Wstęp

Niniejszy raport zawiera podsumowanie wniosków z przebiegu procesu konsultacyjnego na temat planowania działalności Zespołu Lokalnej Współpracy (ZLW) przy Nadleśnictwie Gdańsk. Proces został przeprowadzony w okresie od października do grudnia 2024 roku z inicjatywy Nadleśnictwa Gdańsk w odpowiedzi na rosnące oczekiwania społeczne względem lasów oraz wynikającą z tego potrzebę budowania stałego mechanizmu dialogu Nadleśnictwa z otoczeniem. W ramach procesu konsultacyjnego przeprowadzono trzydzieści dwa spotkania, w których brała udział zróżnicowana grupa interesariuszy odzwierciedlająca zarówno wagę jak i złożoność konsultowanych zagadnień.

Celem przeprowadzonych konsultacji prócz realizacji ustawowych obowiązków Nadleśnictwa Gdańsk oraz Regionalnej Dyrekcji Lasów Państwowych w Gdańsku w zakresie konsultacji Planu Urządzenia Lasu było wypracowanie dodatkowych rozwiązań pozwalających przełożyć oczekiwania społeczne na nieformalny plan wskazujący obszary współpracy Nadleśnictwa z otoczeniem społecznym.

Przeprowadzone spotkania pozwoliły wyłonić wnioski i zebrać postulaty uczestników, które podzielono na dwie grupy tematyczne:

- wnioski i postulaty dotyczące Planu Urządzenia Lasu na lata 2025-2034,
- wnioski i postulaty dotyczące zagadnień związanych ze współpracą z lokalną społecznością na lata 2025-2034.

Wnioski dotyczące Planu Urządzenia Lasu zostały zebrane i przekazane do właściwej instytucji rozpatrującej - Regionalnej Dyrekcji Lasów Państwowych w Gdańsku. Natomiast wnioski i postulaty dotyczące zagadnień związanych ze współpracą z lokalną społecznością poddano analizie i przedstawiono w formie dokumentu „Las dla Nas”.

Należy wskazać, że najistotniejszym zagadnieniem dla uczestników procesu jest zachowanie wysokich walorów krajobrazowych i przyrodniczych lasu a w szczególności Trójmiejskiego Parku Krajobrazowego. Za tym oczekiwaniem przemawia głęboka troska o los lasów jak i wzrastająca w społeczeństwie świadomość ekologiczna. W odpowiedzi na to oczekiwanie opracowano plan współpracy Nadleśnictwa z otoczeniem społecznym „Las dla Nas”. Plan ten uwzględnia potrzebę dialogu i transparentności Nadleśnictwa oraz, co jest nadzieją autorów, będzie płaszczyzną budowania wzajemnego zaufania a następnie współpracy wszystkich interesariuszy.

## **2. Cel, zakres obszarowy i merytoryczny konsultacji**

Proces konsultacyjny realizowany był na podstawie zarządzenia nr 58 Dyrekcji Generalnej Lasów Państwowych oraz nr 29/2023 Nadleśnictwa Gdańsk w sprawie lasów o zwiększonej funkcji społecznej. Zakładają one w sytuacji zainteresowania społeczności lokalnej konkretnym obszarem leśnym powołanie Zespołu Lokalnej Współpracy. W odpowiedzi na to oczekiwanie przeprowadzono proces konsultacyjny dotyczący prowadzenia gospodarki leśnej oraz współpracy z otoczeniem społecznym w całym Nadleśnictwie Gdańsk.

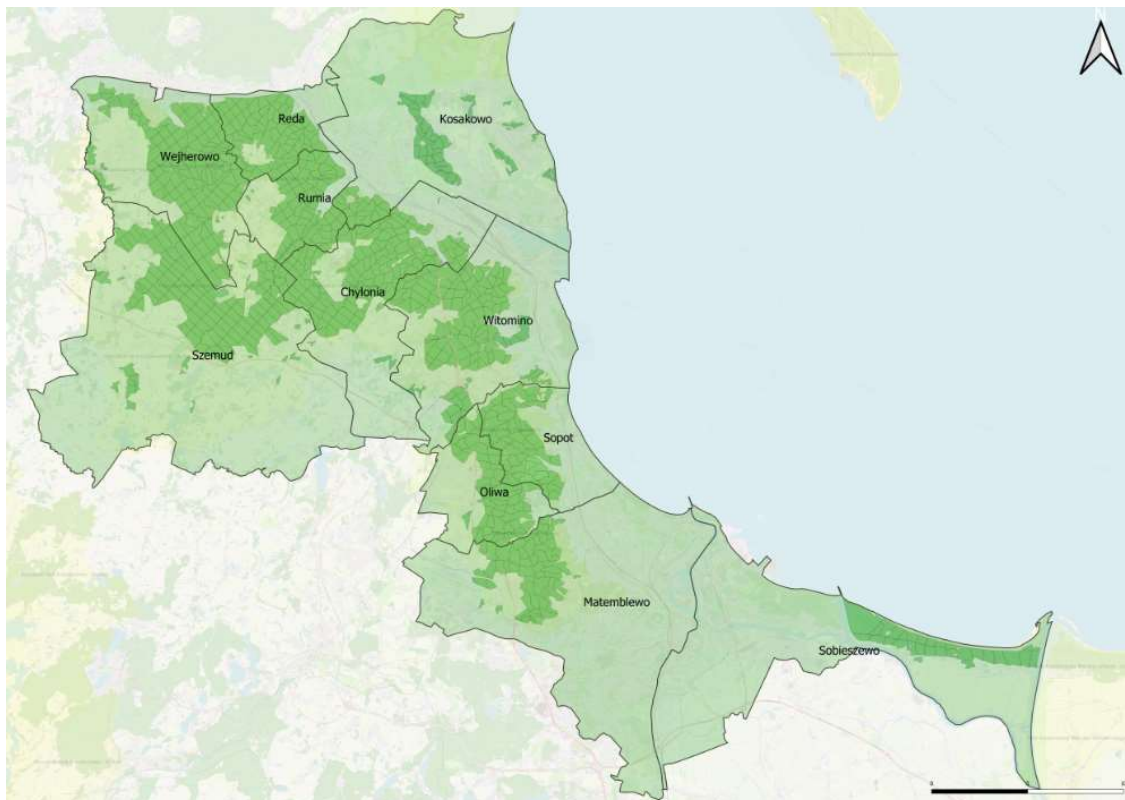
Celem przeprowadzonych konsultacji prócz realizacji ustawowych obowiązków Nadleśnictwa w zakresie konsultacji Planu Urządzenia Lasu było wypracowanie dodatkowych rozwiązań pozwalających przełożyć oczekiwania społeczne na nieformalny plan wskazujący obszary współpracy Nadleśnictwa a otoczeniem społecznym.

Za cele szczegółowe procesu przyjęto:

1. Zebranie opinii, obaw i oczekiwań interesariuszy wobec lasów Nadleśnictwa Gdańsk;
2. Identyfikację postulatów lokalnej społeczności dotyczących działań zgodnie z kategoriami tematycznymi: krajobraz, rekreacja, ekologia, edukacja, komunikacja;
3. Opracowanie modelu współpracy z lokalną społecznością na lata 2025-2034;
4. Zebranie szczegółowych wniosków do Planu Urządzenia Lasu dla Nadleśnictwa Gdańsk na lata 2025-2034.

## Zakres obszarowy konsultacji

Celem dotarcia do jak najszerszego grona interesariuszy proces konsultacji społecznych przeprowadzono z podziałem na 11 podobszarów odpowiadających leśnemu podziałowi administracyjnemu (podział na leśnictwa) oraz obszarom funkcjonalnym konsultowanych miast.



Podział Nadleśnictwa Gdańsk na podobszary konsultacyjne

1. Gdańsk (Leśnictwo Matemblewo)
2. Gdańsk (Leśnictwo Renuszewo)
3. Gdańsk (Leśnictwo Sobieszewo)
4. Sopot (Leśnictwo Sopot)
5. Gdynia (Leśnictwo Witomino, Leśnictwo Zwierzyniec)
6. Gdynia (, Leśnictwo Cisowa, Leśnictwo Rogulewo)
7. Kosakowo (Leśnictwo Dębogórze)
8. Rumia (Leśnictwo Stara Piła)
9. Reda (Leśnictwo Marianowo)
10. Wejherowo (Leśnictwo Biała, Leśnictwo Wyspowo)
11. Szemud (Leśnictwo Kamień, Leśnictwo Sopieszyno)

W każdym z podobszarów przeprowadzono spotkania. Obszary 8 oraz 9 były konsultowane wspólnie. Przyjęty podział umożliwił interesariuszom, w szczególności mieszkańcom korzystającym na co dzień z lasu, zapoznanie się z zapisami „Projektu Planu Urządzenia Lasu” w przystępnej formie, przy jednoczesnym uwzględnieniu specyficznych uwarunkowań ekologicznych, społecznych i gospodarczych danego podobszaru. Dał im również możliwość składania uwag do Planu na miejscu.

### Zakres merytoryczny konsultacji

Proces konsultacyjny obejmował dwa rodzaje zagadnień:

- zagadnienia niepodlegające konsultacji
- zagadnienia będące przedmiotem ewentualnych konsultacji

**Zagadnienia niepodlegające konsultacji** przekazano społeczności lokalnej w formie informacji, nie były one jednak przedmiotem decyzji w procesie konsultacyjnym co wynika z uwarunkowań prawnych oraz obiektywnych względów związanych z metodami gospodarowania lasem. Przedstawienie oraz omówienie tych zagadnień jest ustawowym obowiązkiem konsultacji „Projektu planu urządzenia lasu”. Jest to również istotne z punktu widzenia zrozumienia procesu przez społeczność lokalną.

**Zagadnienia podlegające konsultacji** dotyczyły przede wszystkim sposobu realizacji prac gospodarczych czy możliwych ponadlokalnych i lokalnych działań towarzyszących do realizacji zgodnie z przyjętym Planem „Las dla Nas” (szczegółowy opis zagadnień w drugiej części opracowania).

No potrzebę procesu uszeregowano zagadnienia będące przedmiotem zainteresowania lokalnej społeczności na drabinie partycypacji.

1. **Informowanie** – zagadnienia przekazywane interesariuszom, co do których zbierane są opinie, ale nie są one przedmiotem decyzji w procesie. Wskazanie tych zagadnień leży w wyłącznej gestii Nadleśnictwa na podstawie przepisów prawa.
2. **Konsultowanie** – zagadnienia wymagające podjęcia decyzji przez Nadleśnictwo na podstawie zebranych opinii, np. w formie wyboru jednego z wariantów. Wskazanie tych zagadnień oraz ich konsultowanie leży w gestii Zespołu Lokalnej Współpracy.
3. **Współdecydowanie** – zagadnienia powstające w wyniku prac Zespołu Lokalnej Współpracy. Wskazanie tych zagadnień leży w gestii Zespołu Lokalnej Współpracy oraz powołanych grup roboczych.
4. **Współdziałanie** - wspólna koordynacja działań w ramach formalnie umocowanych bądź nieformalnie umocowanych grup roboczych.

### 3. Metodyka pracy

Proces konsultacyjny Zespołu Lokalnej Współpracy trwający od 18 października do 18 grudnia obejmował trzydzieści dwa spotkania. Trzydzieści spotkań przeprowadzono z otoczeniem społecznym wyodrębnionych podobszarów. Dodatkowo przeprowadzono dwa spotkania uzupełniające z przedstawicielami lokalnych organizacji pozarządowych.

#### Interesariusze procesu konsultacji

W spotkaniach warsztatowych uczestniczyło każdorazowo od 3 do 40 osób. Łącznie w procesie partycypacyjnym wzięło udział ponad 250 osób, wśród których znaleźli się przedstawiciele różnych środowisk oraz branż. W procesie pojawiły się zarówno głosy reprezentujące ogół społeczeństwa, jak i głosy eksperckie.

W procesie uczestniczyli, m.in.:

- mieszkańcy
- reprezentanci organizacji pozarządowych (NGO)
- reprezentanci instytucji publicznych
- reprezentanci samorządów

Lokalizacja/Przybliżona liczba uczestników	Spotkanie I	Spotkanie II	Spotkanie III
Leśnictwo Sobieszewo	30 osób	37 osób	27 osób
Leśnictwo Matemblewo	35 osób	24 osoby	17 osób
Leśnictwo Renuszewo	45 osób	24 osoby	9 osób
Leśnictwo Sopot	30 osób	25 osób	21 osób
Leśnictwo Witomino, Leśnictwo Zwierzyniec	25 osób	25 osób	9 osób
Leśnictwo Cisowa, Leśnictwo Rogulewo	9 osób	15 osób	13 osób
Leśnictwo Dębogórze	17 osób	18 osób	13 osób
Leśnictwo Marianowo, Leśnictwo Stara Piła	30 osób	16 osób	17 osób
Leśnictwo Kamień, Leśnictwo Sopieszyno	10 osób	13 osób	8 osób
Leśnictwo Biała, Leśnictwo Wyspowo	13 osób	24 osoby	17 osób

## Metodyka spotkań

Proces konsultacji społecznych obejmował działania wstępne i 3 etapy spotkań konsultacyjnych (I, II, III), które mają na celu zebranie uwag interesariuszy, omówienie kluczowych zagadnień oraz zebranie wniosków w sprawie zarządzania zasobami leśnymi i wypracowanie dodatkowych wytycznych komplementarnych działań na terenach zarządzanych przez Nadleśnictwo Gdańsk, proponowanych przez stronę społeczną.

Piętnaście leśnictw z Nadleśnictwa Gdańsk podzielono na jedenaście podobszarów. W każdym z podobszarów odbyły się trzy spotkania:

### I spotkanie - wprowadzenie i dyskusja

- Wstępna prezentacja – omówienie zagadnień merytorycznych związanych z nowym podejściem do gospodarki leśnej i zasad przyświecających działaniom oraz przybliżenie kontekstu tworzenia i wdrażania PUL.
- Przedstawienie szczegółowego projektu PUL z naciskiem na konsultowany obszar, jego sąsiedztwo oraz planowane działania.
- Prezentacja kluczowych danych i statystyk dotyczących stanu lasów oraz planów na przyszłość.
- Dyskusja ogólna; moderowane forum umożliwiające uczestnikom wyrażenie swoich opinii, zadawanie pytań oraz zgłaszanie propozycji.
- Zbieranie uwag od interesariuszy do PUL – dokumentowanie wszystkich zgłaszanych uwag, pytań i propozycji w celu ich późniejszej analizy i przekazania jako oficjalnych uwag do PUL.

### II spotkanie - warsztaty

Spotkania warsztatowe prowadzone były metodą dyskusji wielokrotnej. Te same zagadnienia omawiane były w dwóch oddzielnych grupach. Dzięki podzieleniu uczestników na dwie grupy można było uzyskać odrębne wnioski i rozwiązania nie ograniczając się do jednego podejścia oraz mitygując podejścia skrajne.

agenda spotkania:

- Podsumowania spotkania I – omówienie najważniejszych punktów oraz zgłoszonych uwag z pierwszego spotkania.
- Prezentacja zebranych pytań – przedstawienie pytań oraz uwag zgłoszonych przez uczestników w trakcie spotkań I, zgrupowanych w przygotowane bloki tematyczne.
- Odpowiedzi na pogrupowane kategorie pytań – przedstawienie odpowiedzi na zgłoszone pytania, z podziałem na kategorie tematyczne przez przedstawiciela Nadleśnictwa Gdańsk.
- Warsztaty mające na celu wypracowanie dodatkowych rozwiązań w zakresie wdrażania PUL lub poza PUL. Praca warsztatowa z wykorzystaniem map obszarów, w tym mapa główna, mapa przyrodnicza i mapa rekreacyjna.

### **III spotkanie - podsumowanie i korekty**

- Podsumowanie spotkań II – omówienie kluczowych wniosków oraz uzgodnień osiągniętych podczas poprzednich spotkań we wszystkich podobszarach.
- Prezentacja założeń mających docelowo znaleźć się w dokumencie pt. „Las dla Nas” – przedstawienie i omówienie wytycznych do działań zaproponowanych przez uczestników konsultacji w obszarze całego Nadleśnictwa a także w konsultowanym podobszarze i jego sąsiedztwie.
- Dyskusja na temat założeń dokumentu pt. „Las dla nas” i zbieranie wytycznych do rozwiązań szczegółowych, np. procedury, wytyczne projektowe, plany działań edukacyjnych i promocyjnych.

Prace zespołu nakierowane były na 5 obszarów tematycznych wyznaczonych przez moderatorów:

- krajobraz,
- rekreacja,
- ekologia,
- edukacja,
- komunikacja.

### **Spotkania z przedstawicielami organizacji pozarządowych**

Poza spotkaniami otwartymi w podobszarach odbyły się 2 spotkania z zaproszonymi przedstawicielami lokalnych organizacji pozarządowych i aktywistów zajmujących się poprawą stanu środowiska naturalnego, w szczególności ochroną lasów. W każdym ze spotkań wzięło udział 6 przedstawicieli organizacji. Spotkania miały formę dyskusji, podczas której uczestnicy przedstawili swoje obserwacje i odczucia na temat sposobu prowadzenia prac gospodarczych i komunikacji z Nadleśnictwem Gdańsk na przestrzeni ostatnich lat. Głównym celem dyskusji było wypracowanie oczekiwań dotyczących możliwej współpracy Nadleśnictwa z lokalnymi aktywistami w zakresie wymiany informacji na temat planowanych prac gospodarczych i możliwości składania do nich uwag i wniosków. Podsumowanie wniosków złożonych podczas spotkań można znaleźć w sekcji *“Uwagi i wnioski dotyczące współpracy Nadleśnictwa Gdańsk z otoczeniem społecznym na lata 2025-2034 złożone przez uczestników procesu konsultacyjnego. Uwagi i wnioski wskazywane przez reprezentantów NGO”*

### **Zapis audio spotkań**

W trakcie spotkań dokonywano zapisów audio, które miały na celu ułatwienie opracowania kolejnych etapów procesu oraz przygotowania końcowych materiałów. Pierwotnie planowano przekazanie nagrań nadleśnictwu, jednak ze względu na brak zgody niektórych uczestników na



rejestrację, odstąpiono od ich udostępnienia. Nagrania zostały natomiast wykorzystane wyłącznie wewnątrz jako narzędzie wspierające realizację projektu.

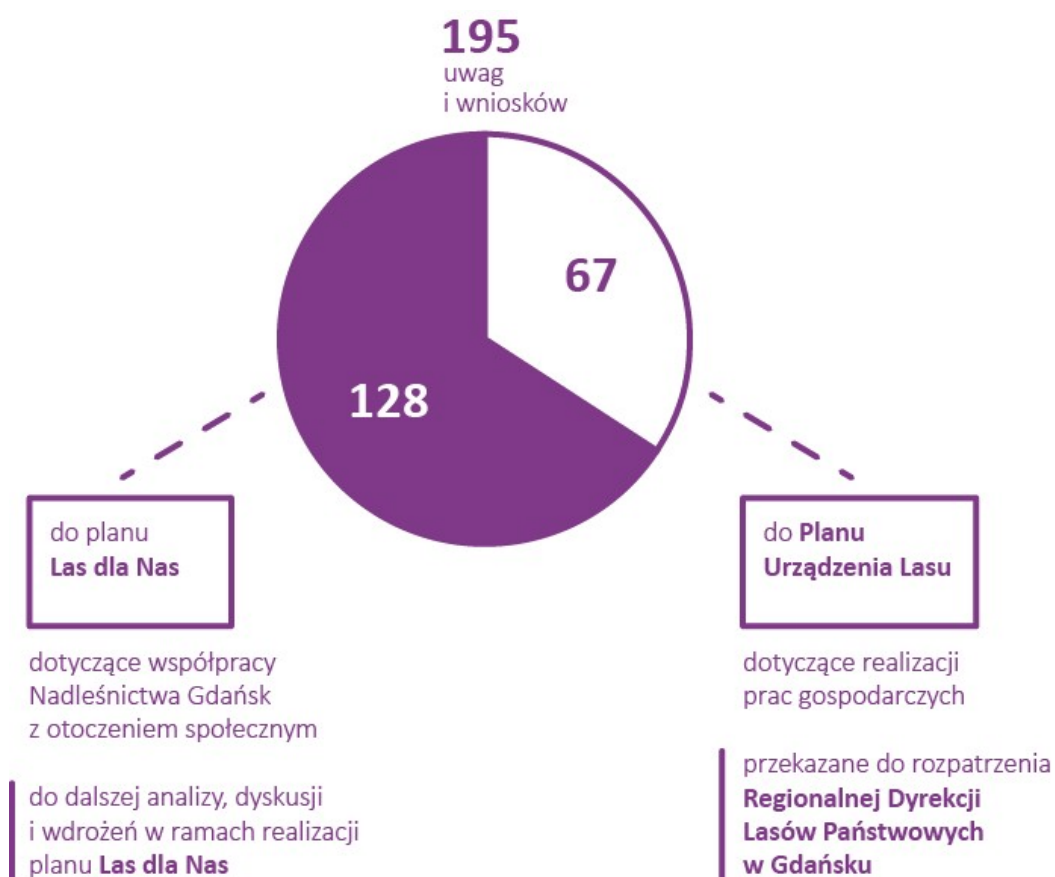
## 4. Zebrany materiał

Rezultatem procesu konsultacyjnego jest zbiór 195 uwag, postulatów i wniosków. Zgromadzony podczas spotkań materiał poddano analizie oraz zsyntetyzowano wskazania pokonsultacyjne. Zgodnie z założeniami procesu uwagi i wnioski podzielono na dwie kategorie:

- uwagi i wnioski dotyczące Planu Urządzenia Lasu (67)
- uwagi i wnioski dotyczące współpracy Nadleśnictwa Gdańsk z otoczeniem społecznym (128)

Uwagi i wnioski do Planu Urządzenia Lasu dotyczące realizacji prac gospodarczych zostały przekazane do instytucji odpowiedzialnej - Regionalnej Dyrekcji Lasów Państwowych w Gdańsku. Uwagi i wnioski dotyczące współpracy Nadleśnictwa Gdańsk z otoczeniem społecznym zostały przedstawione w formie syntetycznego planu „Las dla Nas”.

Zebrany materiał został skategoryzowany. Wyodrębniono zagadnienia o charakterze ponadlokalnym, które odnoszą się do całego Nadleśnictwa Gdańsk, oraz lokalne, dotyczące konsultowanych podobszarów. Poszczególne zagadnienia ponadlokalne oraz lokalne opisano, uzupełniając je o proponowane działania oraz potencjalnych partnerów do współpracy.



## **Wnioski do Planu Urządzenia Lasu dla Nadleśnictwa Gdańsk na lata 2025-2034 złożone przez uczestników procesu konsultacyjnego**

Uwagi do Planu Urządzenia Lasu były gromadzone podczas spotkań konsultacyjnych w każdej z lokalizacji objętych procesem. Każdy uczestnik miał możliwość zgłoszenia swoich wniosków zarówno bezpośrednio podczas spotkań, jak i w formie mailowej, co zapewniło szeroką dostępność do procesu zgłaszania uwag. Wszystkie zebrane wnioski były szczegółowo zapisywane przez prowadzących spotkania, a następnie uwzględniane w sprawozdaniach, które zostały udostępnione uczestnikom w celu weryfikacji poprawności ich zapisu. Uwagi te zostały również przedstawione i omówione na kolejnych spotkaniach z lokalną społecznością, co pozwoliło na ich dalsze dopracowanie i uzupełnienie. Ostatecznie wszystkie zgromadzone wnioski zostały przekazane przez prowadzących Regionalnej Dyrekcji Lasów Państwowych jako podmiotowi odpowiedzialnemu za ich dalsze rozpatrzenie w ramach prac nad Planem Urządzenia Lasu.

**Data aktualizacji wniosków: 29.11.2024**

### ***Wyspa Sobieszewska:***

- 1. Zakończenie gospodarki leśnej na Wyspie Sobieszewskiej.*
- 2. Zmniejszyć pozyskanie drewna na terenie Nadleśnictwa Gdańsk, w okresie 2025-2034, do poziomu nie wyższego niż pozyskanie w latach 1995-2004.*

### ***Oliwa:***

- 1. Dobrowolnie przyjąć zalecenia dotyczące lasów o wiodącej funkcji społecznej, gdy zostaną udostępnione.*
- 2. Wniosek TPK: Uwzględnić Plan Ochrony TPK w Planie Urządzenia Lasu.*
- 3. Zmniejszyć pozyskanie drewna na terenie Nadleśnictwa Gdańsk, w okresie 2025-2034, do poziomu nie wyższego niż pozyskanie w latach 1995-2004,*
- 4. Zmniejszyć pozyskanie drewna na terenie tzw. kompleksu południowego TPK (leśnictwa Matemblewo, Renuszewo, Sopot, Witomino) o 90% w stosunku do pozyskania w latach 2015-2024.*
- 5. Wniosek TPK: Uwzględnić tzw. strefę BM\_I\_3 określoną w planie ochrony Trójmiejskiego Parku Krajobrazowego, w której, zgodnie z zapisami Planu Ochrony, należy wprowadzić modyfikację planowanej gospodarki leśnej przez zaliczenie do gospodarstwa specjalnego i stosowanie poszerzonej listy kryteriów drzewostanów kwalifikowanych do użytkowania rębny. W części wydziałów w projekcie PUL Nadleśnictwa Gdańsk na lata 2025-2034, udostępnionego jako materiał roboczy do prac w ramach ZLW, zaplanowano prowadzenie prac rębnych (rębni IV i V), mimo że wydziałenia te nie spełniają łącznie kryteriów wymienionych w Planie Ochrony TPK (par. 14, ust. 1, punkt 1-4).*
- 6. Wniosek TPK: Uwzględnić rezygnację ze znacznej części zaplanowanych rębni IVd na rzecz rębni przerębowej.*

### **Matemblewo:**

1. *Wstrzymanie procedury zatwierdzenia Planu Urządzenia Lasu na lata 2025-2034 do czasu stworzenia regulacji prawnych dotyczących lasów o wiodącej funkcji społecznej.*
2. *Złożenie przez Nadleśnictwo Gdańsk i Regionalną Dyрекcję Lasów Państwowych w Gdańsku zobowiązania, że po stworzeniu regulacji prawnych lasów o wiodącej funkcji społecznej Plan Urządzenia Lasu na lata 2025 -2034 projekt Planu Urządzenia Lasu na lata 2025 - 2034 zostanie zmieniony poprzez pełną implementację tych regulacji, niezależnie od tego, czy taki obowiązek będzie wynikać z przepisów prawa, czy nie.*
3. *Wstrzymanie zabiegów rębnych i przedrębnych w leśnictwie Matemblewo do czasu stworzenia regulacji prawnych dotyczących lasów o wiodącej funkcji społecznej, zaimplementowania tych regulacji do projektu Planu Urządzenia Lasu na lata 2025 - 2034, oraz zatwierdzenia stosownie zmienionego projektu Planu Urządzenia Lasu na lata 2025-2034, z wyłączeniem zabiegów związanych z utrzymaniem bezpieczeństwa (po indywidualnej ocenie), usuwaniem skutków klęsk żywiołowych, realizacją zadań z zakresu ochrony przyrody oraz usuwaniem gatunków obcych i inwazyjnych*
4. *W przypadku odmowy uwzględnienia powyższych wniosków - obniżenie planowanego pozyskania drewna w leśnictwie Matemblewo - w latach 2025 - 2034, do poziomu pozyskania z przełomu lat 80 i 90 XX wieku.*
5. *Wyłączenie z użytkowania rębego i przedrębego - niezależnie od powyższych wniosków - oddziałów leśnych objętych tzw. Moratorium: 15-03-2-19-113-f, 15-03-2-19-118-c, 15-03-2-19-122-i, 15-03-2-19-156-a, 15-03-2-19-156-g, 15-03-2-19-152-k, 15-03-2-19-146-a*
6. *Wyłączenie z użytkowania rębego i przedrębego - niezależnie od powyższych wniosków - wszystkich położonych na terenie leśnictwa Matemblewo oddziałów leśnych, które - zgodnie z Planem Ochrony TPK - mają zostać objęte planowanym rezerwatem Lasy Oliwskie*
7. *Złożenie przez Nadleśnictwo Gdańsk i Regionalną Dyрекcję Lasów Państwowych w Gdańsku zobowiązania, że nie będą podejmować żadnych działań związanych z zatwierdzeniem Planu Urządzenia Lasu na lata 2025 - 2034 do zakończenia prac zespołów lokalnej współpracy w całym Nadleśnictwie Gdańsk.*
8. *Zmniejszyć pozyskanie drewna na terenie Nadleśnictwa Gdańsk, w okresie 2025-2034, do poziomu nie wyższego niż pozyskanie w latach 1995-2004,*
9. *Zmniejszyć pozyskanie drewna na terenie tzw. kompleksu południowego TPK (leśnictwa Matemblewo, Renuszewo, Sopot, Witomino) o 90% w stosunku do pozyskania w latach 2015-2024.*
10. *Wniosek TPK: Uwzględnić tzw. strefę BM\_I\_3 określoną w planie ochrony Trójmiejskiego Parku Krajobrazowego, w której, zgodnie z zapisami Planu Ochrony, należy wprowadzić modyfikację planowanej gospodarki leśnej przez zaliczenie do gospodarstwa specjalnego i stosowanie poszerzonej listy kryteriów drzewostanów kwalifikowanych do użytkowania rębego. W części wydzielen w projekcie PUL Nadleśnictwa Gdańsk na lata 2025-2034,*

*udostępnionego jako materiał roboczy do prac w ramach ZLW, zaplanowano prowadzenie prac rębnych (rębni IV i V), mimo że wydzielenia te nie spełniają łącznie kryteriów wymienionych w Planie Ochrony TPK (par. 14, ust. 1, punkt 1-4).*

- 11. Wniosek TPK: Uwzględnić rezygnację ze znacznej części zaplanowanych rębni IVd na rzecz rębni przerębowej.*

**Sopot:**

- 1. Wstrzymanie wycinek o charakterze komercyjnym.*
- 2. Wniosek TPK: Pełne uwzględnienie Planu Ochrony TPK.*
- 3. Wstrzymanie procedury zatwierdzenia Planu Urządzenia Lasu na lata 2025-2034 do czasu stworzenia regulacji prawnych dotyczących lasów o wiodącej funkcji społecznej*
- 4. Złożenie przez Nadleśnictwo Gdańsk i Regionalną Dyрекję Lasów Państwowych w Gdańsku zobowiązania, że po stworzeniu regulacji prawnych lasów o wiodącej funkcji społecznej Plan Urządzenia Lasu na lata 2025 -2034 projekt Planu Urządzenia Lasu na lata 2025 - 2034 zostanie zmieniony poprzez pełną implementację tych regulacji, niezależnie od tego, czy taki obowiązek będzie wynikać z przepisów prawa, czy nie.*
- 5. Wstrzymanie zabiegów rębnych i przedrębnych w leśnictwie Sopot do czasu stworzenia regulacji prawnych dotyczących lasów o wiodącej funkcji społecznej, zaimplementowania tych regulacji do projektu Planu Urządzenia Lasu na lata 2025 - 2034, oraz zatwierdzenia stosownie zmienionego projektu Planu Urządzenia Lasu na lata 2025 - 2034, z wyłączeniem zabiegów związanych z utrzymaniem bezpieczeństwa (po indywidualnej ocenie), usuwaniem skutków klęsk żywiołowych, realizacją zadań z zakresu ochrony przyrody oraz usuwaniem gatunków obcych i inwazyjnych.*
- 6. W przypadku odmowy uwzględnienia powyższych wniosków - obniżenie planowanego pozyskania drewna w leśnictwie Sopot - w latach 2025 - 2034, do poziomu pozyskania z przełomu lat 80 i 90 XX wieku.*
- 7. Wyłączenie z użytkowania rębego i przedrębego - niezależnie od powyższych wniosków - oddziałów leśnych objętych tzw. moratorium.*
- 8. Wyłączenie z użytkowania rębego i przedrębego - niezależnie od powyższych wniosków - wszystkich położonych na terenie leśnictwa Sopot oddziałów leśnych, które - zgodnie z Planem Ochrony TPK - mają zostać objęte planowanym rezerwatem Lasy Sopotkie.*
- 9. Złożenie przez Nadleśnictwo Gdańsk i Regionalną Dyрекję Lasów Państwowych w Gdańsku zobowiązania, że nie będą podejmować żadnych działań związanych z zatwierdzaniem Planu Urządzenia Lasu na lata 2025 -2034 do zakończenia prac zespołów lokalnej współpracy w całym Nadleśnictwie Gdańsk.*
- 10. Zmniejszyć pozyskanie drewna na terenie Nadleśnictwa Gdańsk, w okresie 2025-2034, do poziomu nie wyższego niż pozyskanie w latach 1995-2004,*

11. Zmniejszyć pozyskanie drewna na terenie tzw. kompleksu południowego TPK (leśnictwa Matemblewo, Renuszewo, Sopot, Witomino) o 90% w stosunku do pozyskania w latach 2015-2024.
12. Wniosek TPK: Uwzględnić tzw. strefę BM\_I\_3 określoną w planie ochrony Trójmiejskiego Parku Krajobrazowego, w której, zgodnie z zapisami Planu Ochrony, należy wprowadzić modyfikację planowanej gospodarki leśnej przez zaliczenie do gospodarstwa specjalnego i stosowanie poszerzonej listy kryteriów drzewostanów kwalifikowanych do użytkowania rębego. W części wydzieleń w projekcie PUL Nadleśnictwa Gdańsk na lata 2025-2034, udostępnionego jako materiał roboczy do prac w ramach ZLW, zaplanowano prowadzenie prac rębnych (rębnia IV i V), mimo że wydzielenia te nie spełniają łącznie kryteriów wymienionych w Planie Ochrony TPK (par. 14, ust. 1, punkt 1-4).
13. Wniosek TPK: Uwzględnić rezygnację ze znacznej części zaplanowanych rębni IVd na rzecz rębni przerębowej.

**Cisowa, Rogulewo:**

1. Zmniejszyć pozyskanie drewna na terenie Nadleśnictwa Gdańsk, w okresie 2025-2034, do poziomu nie wyższego niż pozyskanie w latach 1995-2004,
2. Wniosek TPK: Uwzględnić tzw. strefę BM\_I\_3 określoną w planie ochrony Trójmiejskiego Parku Krajobrazowego, w której, zgodnie z zapisami Planu Ochrony, należy wprowadzić modyfikację planowanej gospodarki leśnej przez zaliczenie do gospodarstwa specjalnego i stosowanie poszerzonej listy kryteriów drzewostanów kwalifikowanych do użytkowania rębego. W części wydzieleń w projekcie PUL Nadleśnictwa Gdańsk na lata 2025-2034, udostępnionego jako materiał roboczy do prac w ramach ZLW, zaplanowano prowadzenie prac rębnych (rębnia IV i V), mimo że wydzielenia te nie spełniają łącznie kryteriów wymienionych w Planie Ochrony TPK (par. 14, ust. 1, punkt 1-4).
3. Wniosek TPK: Uwzględnić rezygnację ze znacznej części zaplanowanych rębni IVd na rzecz rębni przerębowej.

**Witomino:**

1. Wstrzymanie wycinek o charakterze komercyjnym.
2. Wprowadzenie większej ilości lasów referencyjnych w Nadleśnictwie.
3. Zmniejszyć pozyskanie drewna na terenie Nadleśnictwa Gdańsk, w okresie 2025-2034, do poziomu nie wyższego niż pozyskanie w latach 1995-2004,
4. Zmniejszyć pozyskanie drewna na terenie tzw. kompleksu południowego TPK (leśnictwa Matemblewo, Renuszewo, Sopot, Witomino) o 90% w stosunku do pozyskania w latach 2015-2024.
5. Wniosek TPK: Uwzględnić tzw. strefę BM\_I\_3 określoną w planie ochrony Trójmiejskiego Parku Krajobrazowego, w której, zgodnie z zapisami Planu Ochrony, należy wprowadzić modyfikację planowanej gospodarki leśnej przez zaliczenie do gospodarstwa specjalnego i stosowanie poszerzonej listy kryteriów drzewostanów kwalifikowanych do użytkowania

rębno. W części wydzieł w projekcie PUL Nadleśnictwa Gdańsk na lata 2025-2034, udostępnionego jako materiał roboczy do prac w ramach ZLW, zaplanowano prowadzenie prac rębnych (rębna IV i V), mimo że wydzienia te nie spełniają łącznie kryteriów wymienionych w Planie Ochrony TPK (par. 14, ust. 1, punkt 1-4).

6. Wniosek TPK: Uwzględnić rezygnację ze znacznej części zaplanowanych rębni IVd na rzecz rębni przerębowej.

**Rumia i Reda:**

1. Całkowity zakaz pozysku drewna z TPK.
2. Zmniejszyć pozyskanie drewna na terenie Nadleśnictwa Gdańsk, w okresie 2025-2034, do poziomu nie wyższego niż pozyskanie w latach 1995-2004,
3. Wniosek TPK: Uwzględnić tzw. strefę BM\_I\_3 określoną w planie ochrony Trójmiejskiego Parku Krajobrazowego, w której, zgodnie z zapisami Planu Ochrony, należy wprowadzić modyfikację planowanej gospodarki leśnej przez zaliczenie do gospodarstwa specjalnego i stosowanie poszerzonej listy kryteriów drzewostanów kwalifikowanych do użytkowania rębno. W części wydzieł w projekcie PUL Nadleśnictwa Gdańsk na lata 2025-2034, udostępnionego jako materiał roboczy do prac w ramach ZLW, zaplanowano prowadzenie prac rębnych (rębna IV i V), mimo że wydzienia te nie spełniają łącznie kryteriów wymienionych w Planie Ochrony TPK (par. 14, ust. 1, punkt 1-4).
4. Wniosek TPK: Uwzględnić rezygnację ze znacznej części zaplanowanych rębni IVd na rzecz rębni przerębowej.

**Szemud:**

1. Wniosek TPK: Uwzględnić tzw. strefę BM\_I\_3 określoną w planie ochrony Trójmiejskiego Parku Krajobrazowego, w której, zgodnie z zapisami Planu Ochrony, należy wprowadzić modyfikację planowanej gospodarki leśnej przez zaliczenie do gospodarstwa specjalnego i stosowanie poszerzonej listy kryteriów drzewostanów kwalifikowanych do użytkowania rębno. W części wydzieł w projekcie PUL Nadleśnictwa Gdańsk na lata 2025-2034, udostępnionego jako materiał roboczy do prac w ramach ZLW, zaplanowano prowadzenie prac rębnych (rębna IV i V), mimo że wydzienia te nie spełniają łącznie kryteriów wymienionych w Planie Ochrony TPK (par. 14, ust. 1, punkt 1-4).
2. Wniosek TPK: Uwzględnić rezygnację ze znacznej części zaplanowanych rębni IVd na rzecz rębni przerębowej.

**Kosakowo:**

1. Zmniejszyć pozyskanie drewna na terenie Nadleśnictwa Gdańsk, w okresie 2025-2034, do poziomu nie wyższego niż pozyskanie w latach 1995-2004,
2. Wniosek TPK: Uwzględnić tzw. strefę BM\_I\_3 określoną w planie ochrony Trójmiejskiego Parku Krajobrazowego, w której, zgodnie z zapisami Planu Ochrony, należy wprowadzić

*modyfikację planowanej gospodarki leśnej przez zaliczenie do gospodarstwa specjalnego i stosowanie poszerzonej listy kryteriów drzewostanów kwalifikowanych do użytkowania rębego. W części wydzieleń w projekcie PUL Nadleśnictwa Gdańsk na lata 2025-2034, udostępnionego jako materiał roboczy do prac w ramach ZLW, zaplanowano prowadzenie prac rębnych (rębnia IV i V), mimo że wydzielenia te nie spełniają łącznie kryteriów wymienionych w Planie Ochrony TPK (par. 14, ust. 1, punkt 1-4).*

3. *Wniosek TPK: Uwzględnić rezygnację ze znacznej części zaplanowanych rębni IVd na rzecz rębni przerębowej.*

#### **Wejherowo:**

1. *Rezygnacja z cięć w drzewostanach dębowych*
2. *Wniosek TPK: Uwzględnić tzw. strefę BM\_I\_3 określoną w planie ochrony Trójmiejskiego Parku Krajobrazowego, w której, zgodnie z zapisami Planu Ochrony, należy wprowadzić modyfikację planowanej gospodarki leśnej przez zaliczenie do gospodarstwa specjalnego i stosowanie poszerzonej listy kryteriów drzewostanów kwalifikowanych do użytkowania rębego. W części wydzieleń w projekcie PUL Nadleśnictwa Gdańsk na lata 2025-2034, udostępnionego jako materiał roboczy do prac w ramach ZLW, zaplanowano prowadzenie prac rębnych (rębnia IV i V), mimo że wydzielenia te nie spełniają łącznie kryteriów wymienionych w Planie Ochrony TPK (par. 14, ust. 1, punkt 1-4).*
3. *Wniosek TPK: Uwzględnić rezygnację ze znacznej części zaplanowanych rębni IVd na rzecz rębni przerębowej.*
4. *Wniosek o rezygnację z cięć uprzętających, w miejscach, gdzie była inicjowana rębnia IVd - wydzielenie 41h, leśnictwo Biała*

#### **Wnioski dodatkowe złożone drogą mailową:**

Autor wniosków: Paweł Szutowicz

#### **Wnioski na spotkania zespołów lokalnej współpracy w Nadleśnictwie Gdańsk**

**Listopad 2024**

#### **§1**

#### **Wnioski odnośnie procedury projektowania i zatwierdzania Planu Urządzenia Lasu na lata 2025-2034**

1. *Wstrzymanie procedury zatwierdzenia Planu Urządzenia Lasu na lata 2025-2034 do czasu stworzenia regulacji prawnych dotyczących lasów o wiodącej funkcji społecznej.*
2. *Na wypadek, gdyby wniosek zawarty w ust.1 został rozpoznany odmownie – złożenie przez Nadleśnictwo Gdańsk i Regionalną Dyrekcję Lasów Państwowych w Gdańsku zobowiązania, że po stworzeniu regulacji prawnych lasów o wiodącej funkcji społecznej Plan Urządzenia Lasu na lata 2025 - 2034 projekt Planu Urządzenia Lasu na lata 2025 -*



2034 zostanie zmieniony poprzez pełną implementację tych regulacji, niezależnie od tego, czy taki obowiązek będzie wynikać z przepisów prawa, czy nie.

## **§2**

### **Wnioski odnośnie zabezpieczenia tymczasowego**

Wstrzymanie zabiegów rębnych i przedrębnych w Nadleśnictwie Gdańsk do czasu stworzenia regulacji prawnych dotyczących lasów o wiodącej funkcji społecznej, zaimplementowania tych regulacji do projektu Planu Urządzenia Lasu na lata 2025-2034, oraz zatwierdzenia stosownie zmienionego projektu Planu Urządzenia Lasu na lata 2025 – 2034; powyższy wniosek nie dotyczy zabiegów związanych z utrzymaniem bezpieczeństwa (po indywidualnej ocenie), usuwaniem skutków kłęsk żywiołowych, realizacją zadań z zakresu ochrony przyrody oraz usuwaniem gatunków obcych i inwazyjnych.

## **§3**

### **Wnioski odnośnie poziomu pozyskania drewna oraz sposobu prowadzenia gospodarki leśnej na terenie Nadleśnictwa Gdańsk**

1. Pełne zaimplementowanie wszystkich postanowień i rekomendacji Planu Ochrony Trójmiejskiego Parku Krajobrazowego – w takim zakresie, w jakim ich realizacja leży w kompetencjach PGL LP; w zakresie, w jakim implementacja tych postanowień i rekomendacji wykracza poza kompetencje PGL LP (np. utworzenie rezerwatu) – prowadzenie gospodarki leśnej na takich terenach w taki sposób, jakby te postanowienia i rekomendacje zostały zaimplementowane.
2. Ograniczenie pozyskania drewna w ramach użytkowania rębego i przedrębego do poziomu nie wyższego niż poziom pozyskania w latach 1995 - 2004
3. Wyłączenie z użytkowania rębego i przedrębego
  - a) drzewostanów objętych tzw. moratorium
  - b) drzewostanów położonych na terenie planowanych lub proponowanych rezerwatów, w tym rezerwatów z tzw. shadow listy Klubu Przyrodników
  - c) drzewostanów położonych w otulinach (w tym w planowanych otulinach) istniejących i planowanych lub proponowanych rezerwatów (w tym rezerwatów z tzw. shadow listy Klubu Przyrodników)
  - d) drzewostanów na siedliskach naturalnych i zbliżonych do naturalnych ( N1 i N2), bez gatunków obcych lub z udziałem gatunków obcych geograficznie poniżej 10% (<1 w składzie gatunkowym), identyfikowanych przez wyszukanie drzewostanów o udziale (według gatunków rzeczywistych) min. 10% (od 1 w składzie gatunkowym) gatunku w określonym wieku lub wyższym (DB:>=140; JD, MD, SO:>=130; BK, ŚW:>=120; JS, JW, KL, LP, WZ, GB:>=100).
  - e) drzewostanów położonych wzdłuż brzegów naturalnych cieków i zbiorników wodnych i źródeł - w odległości 30 m od brzegu,

- f) drzewostanów w wydzieleniach sąsiadujących z górnymi i dolnymi przejściami dla zwierząt dużych i średnich,
  - g) drzewostanów w istniejących, planowanych, postulowanych przez TPK, lub do niedawna istniejących powierzchniach referencyjnych,
  - h) drzewostanów na stromych stokach lub wąwozach o nachyleniu powyżej 30 stopni
  - i) stref ochrony stanowisk, ostoji, miejsc rozrodu lub regularnego przebywania gatunków objętych ochroną całoroczną,
  - j) drzewostanów ze znanymi siedliskami gatunków chronionych, cennych, rzadkich lub endemicznych (np. ślimak ostrokrawędzisty, złociszek jaskrawy),
  - k) kompleksów leśnych otoczonych obszarami zabudowy lub ciągami komunikacyjnymi o dużym natężeniu ruchu, jak również położonych w sąsiedztwie obszarów zabudowy, ze szczególnym uwzględnieniem lasów Wyspy Sobieszewskiej, lasów tzw. kompleksu południowego TPK, oraz lasów strefy krawędziowej (rozumianej szeroko, a nie jedynie jako sama krawędź wysoczyzny) tzw. kompleksu północnego TPK,
  - l) istniejących, projektowanych i proponowanych zespołów przyrodniczo-krajobrazowych, użytków ekologicznych, pomników przyrody.
4. Wyłączenie z użytkowania rębego i przedrębego (niezależnie od wniosków z ust.1 i 2):
- a) drzewostanów i siedlisk nieobjętych innymi kategoriami (np. drzewostany na wydmach, ostoje ksylobiontów - ostoje cennych porostów, grzybów i mchów typowych dla starych lasów, naukowo opisane: centra różnorodności biologicznej oraz fragmenty siedlisk gatunków zagrożonych lub narażonych na wyginięcie, dla których ochrona bierna będzie skutecznym działaniem ochronnym) – po potwierdzeniu w wynikach badań naukowych oraz inwentaryzacji przyrodniczej,
  - b) drzewostanów na tzw. siedliskach naturalnych – po potwierdzeniu przez RDOŚ,
  - c) drzewostanów położonych na terenie Trójmiejskiego Parku Krajobrazowego, których charakter jest kluczowy dla ochrony krajobrazów leśnych TPK – po wskazaniu przez Pomorski Zespół Parków Krajobrazowych.
5. Wyłączenie z pozyskania (niezależnie od powyższych wniosków) drzew biocenotycznych (w tym w szczególności drzew dziuplastych, drzew z mikrosiedliskami oraz drzew z gniazdami) jak również tzw. drzew wielopniowych (w tym biogrup międzygatunkowych), jak również pozostawianie wokół drzew dziuplastych, drzew z gniazdami oraz drzew z mikrosiedliskami, kęp drzew osłonowych.
6. Pomniejszenie planowanego pozyskania drewna w – odpowiednio – użytkach rębnych i przedrębnych – o wolumen drewna, który zostanie pozyskany w poszczególnych kategoriach wiekowych w związku z budową obwodnicy Witomina oraz w związku z poszerzeniem ul. Spacerowej w Gdańsku – poprzez wykorzystanie możliwości wynikających z objęcia Nadleśnictwa Gdańsk gospodarstwem specjalnym (możliwość znaczącego obniżania planowanego pozyskania w stosunku do potencjalnego pozyskania), bądź to – w

*przypadku odrzucenia powyższego wniosku – poprzez wykorzystanie klauzul w umowach na prace leśne, pozwalających na bezkosztowe ograniczanie zakresu tychże umów.*

*Powyższe wnioski nie obejmują wstrzymania zabiegów związanych z:*

- a) zapewnieniem bezpieczeństwa: drzewa stwarzające zagrożenie w miejscach intensywnie uczęszczanych i przy intensywnie uczęszczanych szlakach (ale nie w głębi lasu ani nie przy rzadko uczęszczanych ścieżkach), jak również w bezpośrednim sąsiedztwie zabudowy i ciągów komunikacyjnych mogą – na podstawie indywidualnej analizy ryzyka i rozważeniu wartości biocenotycznej - być obalane, obcinane z pozostawieniem pnia-świadka, mieć przycinane konary – w zakresie niezbędnym dla uniknięcia zagrożenia; drewno pozostawia się na gruncie,*
- b) kontrolą lub zwalczaniem inwazyjnych gatunków obcych - po indywidualnej ocenie korzyści i strat przyrodniczych i krajobrazowych, w tym potrzeby zachowania bioróżnorodności oraz potrzeby zachowania cennych elementów w krajobrazie (stare drzewa daglezi, jodły, modrzewia nie podlegają usuwaniu)*
- c) działaniami ochronnymi z planów ochrony rezerwatów lub innych form ochrony, jeżeli zostały tam przewidziane*
- d) przebudową drzewostanów sztucznych, zniekształcających siedlisko (stan siedliska wg danych glebowosiedliskowych Z lub D), prowadzoną powolnymi cięciami przerębowymi, utrzymującymi i budującymi wypełnienie przestrzeni, z ograniczeniem cięć tylko do drzew gatunków iglastych (So, Md, Św), do wieku 80 lat, bez cięć zupełnych i gniazdowych, z pozostawianiem drzew biocenotycznych i drzew z tendencją do rozwoju cech biocenotycznych także spośród gatunków iglastych, choćby niewłaściwych dla siedliska (np. parasolowata sosna), pozostawianiem drzew okazałych powyżej 80 cm pierśnicy, minimalizowaniem naruszeń powierzchni gleby przy zrywce i podwozie drewna, oraz pozostawianiem martwego drewna,*
- e) cięciami niezbędnymi do wprowadzenia podsadzeń zapewniających ciągłość istnienia okrywy leśnej – w przypadku rozpadu drzewostanu w wyniku czynników biotycznych lub abiotycznych; z wyłączeniem zrywki w dół stoku,*
- f) cięciami polegającymi na usuwaniu gatunków obcych (z uwzględnieniem wcześniejszych zastrzeżeń)*
- g) cięciami pielęgnacyjnymi w młodym pokoleniu, z pozostawianiem przetrwałych jeszcze elementów starego drzewostanu (z uwzględnieniem wcześniejszych zastrzeżeń)*
- h) ochroną lasu w sytuacji zagrożenia rozpadem danego drzewostanu - po indywidualnej ocenie, porównującej korzyści i straty przyrodnicze wynikające z rozwoju „szkodnika” z korzyściami i stratami powodowanymi przez jego zwalczanie (nie upoważnia do prewencyjnego usuwania drzew starych), realizowanych zgodnie z wytycznymi Klubu Przyrodników.*

## **§4**

### **Wnioski odnośnie informacji i komunikacji**

1. *Przedstawienie zestawienia pozyskania drewna zrealizowanego w latach 2015 - 2024, w podziale na cięcia przygodne, cięcia sanitarne oraz pozostałe cięcia, w podziale na poszczególne leśnictwa.*
2. *Przedstawienie zestawienia pozyskania drewna zrealizowanego w latach 2015 – 2024, podziale na gatunki, w podziale na poszczególne leśnictwa.*
3. *Wdrożenie procedury konsultacji rocznych w roku poprzedzającym dany rok gospodarczy, opartej na następujących założeniach: termin rozpoczęcia konsultacji: nie później niż 1 czerwca danego roku; termin na składanie wniosków i uwag: nie krócej niż 2 miesiące; forma składania uwag – pisemnie lub pocztą elektroniczną, bez konieczności używania narzędzi wskazanych przez Nadleśnictwo Gdańsk (mogą stanowić opcję lub materiał pomocniczy); możliwość uwzględniania uwag poprzez wykorzystanie klauzuli w umowach na prace leśne pozwalającej na ich bezkosztowe ograniczenie.*
4. *Udostępnianie informacji o planowanym pozyskaniu na pierwszy złożony wniosek, w tym informacji dostępnych po zakończeniu poszczególnych etapów rocznego procesu planowania gospodarczego.*
5. *Przyjęcie założenia, że informacje dotyczące działalności PGL LP są – co do zasady – informacjami podlegającymi udostępnieniu, z wyjątkiem informacji wyraźnie wskazanych w przepisach prawa powszechnie obowiązującego, jako informacje wrażliwe, bez stosowania rozszerzającej wykładni przepisów prawa i bez zastaniania się wewnętrznymi regulacjami PGL LP.*

## Uwagi i wnioski dotyczące współpracy Nadleśnictwa Gdańsk z otoczeniem społecznym na lata 2025-2034 złożone przez uczestników procesu konsultacyjnego

Zebrane w procesie uwagi zostały podzielone zgodnie z kryterium obszarowym:

- uwagi o charakterze ponadlokalnym dotyczące całego Nadleśnictwa,
- uwagi o charakterze lokalnym dotyczące szczegółowym obszarów.

Poniżej znajduje się zestawienie uwag.

### Zagadnienia ponadlokalne

Podczas spotkań konsultacyjnych w wielu lokalizacjach zostały podjęte zagadnienia o podobnej tematyce mającej charakter ponadlokalny. Wnioski dotyczyły poprawy komunikacji i przepływu informacji, dostępności i tworzenia nowych szlaków turystycznych, kampanii informacyjnych, ujednoczenia systemu oznaczeń, potrzeb działań edukacyjnych i problemów związanych z nielegalnymi wjazdami do lasu.

Zagadnienie komunikacji było poruszane w każdym leśnictwie, podkreślano potrzebę wytworzenia stałych kanałów komunikacji między Nadleśnictwem, społecznością lokalną, a Trójmiejskim Parkiem Krajobrazowych czy Polskim Towarzystwem Turystyczno-Krajoznawczym. W kilku lokalizacjach poruszono zagadnienia promocji istniejących szlaków i tworzenia nowych. Wielokrotnie na spotkaniach omawiano potrzebę kampanii informacyjnych i edukacyjnych, wskazując wiele tematów problemowych. Poruszano również problem chaosu estetycznego różnorodnych oznaczeń i tablic w lasach, w związku z tym wnioskowano o ujednoczenie systemu identyfikacji wizualnej.

Zagadnienia związane z edukacją również były wskazywane jako bardzo istotne, w wielu lokalizacjach proponowano spacer z leśnikiem, a w leśnictwach: Kamień, Sopieszyno, Dębogórze, Marianowo, Stara Piła, Biała i Wyspowo zaproponowano konkretną infrastrukturę edukacyjną w postaci pętli, ścieżek i miejsc edukacji. Zagadnienia związane z nielegalnymi wjazdami do lasu dotyczą całego Nadleśnictwa, lecz najbardziej wnikliwie były omawiane w Leśnictwach: Sobieszewo, Cisowa, Rogulewo, Witomino, Zwierzyniec. W Leśnictwie Sopot i Leśnictwie Renuszewo ważnymi zagadnieniami było nielegalne parkowanie i zastawianie dróg pożarowych.

#### 1. Komunikacja - proponowany sposób funkcjonowania ZLW

- Wytworzenie stałego kanału komunikacji ze społecznością lokalną, informowanie o planach prac.*
- Propozycja corocznych spotkań dotyczących planów gospodarczych lasów i planowanych wycinek.*
- Wniosek o powołanie cyklicznych spotkań i omawiania bieżących spraw jako mechanizm komunikacji.*
- Potrzeba kontaktu raz do roku z mieszkańcami. Kontakt z Radą Dzielnicy raz na kwartał (mail/spotkanie) w kwestii realizacji postulatów.*

- e. Wytworzenie koordynacji działań wśród Lasów Państwowych, TPK, PTTK, samorządami i RDOŚ.

## **2. Szlaki turystyczne jako kluczowy wyróżnik Nadleśnictwa Gdańsk**

- a. Koncepcja wykorzystania istniejącego fioletowego szlaku jako nowej trasy rodzinnej, dostępnej dla rodzin z wózkami dziecięcymi i rowerów z przyczepkami.
- b. Stworzenie zintegrowanego systemu identyfikacji wizualnej Fioletowego Szlaku wraz z działaniami promocyjnymi.
- c. Szlak niebieski - oznaczenia, informowanie, promocja.
- d. Weryfikacja przebiegu szlaków PTTK w obszarze.
- e. Stworzenie nowego szlaku "Pętli Wejherowskiej" na podstawie istniejących dwóch szlaków (czerwonego PTTK i niebieskiego TPK).

## **3. Kampanie informacyjne**

- a. Psy na smyczy - tabliczki informacyjne.
- b. Zwrócenie uwagi na mało rozpowszechniane materiały opracowywane przez Lasy Państwowe i inne instytucje (Mapy turystyczne TPK).
- c. Problem szybko i niebezpiecznie jeżdżących rowerzystów.
- d. Nielegalne parkowanie.
- e. Potrzeba monitorowania i edukacji w temacie zaśmiecania lasu.
- f. Kampania informacyjna "śmieci zabierz ze sobą".
- g. Problem ze śmieciami w lesie - potrzeba zwiększonej prewencji.
- h. Potrzeba większej ilości akcji edukacyjnych - problem zaśmiecania lasu, quadów/crossów w lesie, dokarmianie dzikiej zwierzyny, prowadzenie psów na smyczy.
- i. kampania PRZYNIOSŁEŚ ŚMIECI, ZABIERZ JE ZE SOBĄ.
- j. Dzikie w mieście, dziki w lesie.
- k. działania na rzecz zwierząt: ostoja zwierząt, tabliczki "tu są zwierzęta zostaw je w spokoju".
- l. Brakuje promocji i informacji nt. istniejących szlaków i infrastrukturze rekreacyjnej.
- m. Występujące nielegalne składowiska śmieci, wymagane uprzątnięcie. Propozycja tablic informacyjnych.
- n. Sieciowanie i wspólne akcje społeczne, kampanie informacyjne - Samorzady, Sołectwa, Lasy Państwowe, TPK.

## **4. System identyfikacji wizualnej**

- a. Stworzenie zintegrowanego systemu identyfikacji wizualnej Fioletowego Szlaku wraz z działaniami promocyjnymi.
- b. Poprawa oznakowania szlaków.

- c. *działania na rzecz zwierząt: ostoja zwierząt, tabliczki "tu są zwierzęta zostaw je w spokoju".*
- d. *Potrzeba ulepszenia oznaczeń oraz infrastruktury na istniejących szlakach turystycznych.*
- e. *Stworzenie w pobliskich sołectwach atrakcyjnych tablic informacyjnych zawierających informacje o szlakach, parkingach i atrakcjach edukacyjnych.*
- f. *Potrzeba zaprojektowania nowej identyfikacji wizualnej oznaczeń i tablic edukacyjnych dla proponowanych szlaków.*
- g. *Prośba mieszkańców o odświeżenie oznaczeń szlaków na terenie leśnictwa.*
- h. *Stworzenie koncepcji wzoru tablic edukacyjnych i informacyjnych, kierunkowskazów i systemu komunikacji w lesie.*
- i. *System Identyfikacji Wizualnej rezerwatów.*

## **5. Edukacja**

- a. *Edukacja ekologiczna.*
- b. *Spacery z Leśnikami.*
- c. *Sieciovanie i wspólne akcje społeczne, kampanie informacyjne - Samorzędy, Sołectwa, Lasy Państwowe, TPK.*

## **6. Motocykle, quady, nielegalne pojazdy**

- a. *Poprawa monitoringu lasu przez instalacje fotopułapek lub tablic odstrasżających motocyklistów i kierowców quadów.*
- b. *Nielegalne pojazdy w lesie - droga sopocka do Pachotka.*
- c. *Nielegalne parkowanie.*
- d. *Przeciwdziałanie nielegalnemu poruszaniu się crossów oraz quadów po terenach leśnych oraz omyłkowemu wjeżdżaniu samochodów do lasu - potrzeba postawienia dodatkowych szlabanów.*

## **Uwagi i wnioski wskazywane przez reprezentantów NGO**

1. *Stworzenie harmonogramu spotkań informacyjnych na temat planowanych prac gospodarczych w roku poprzedzającym realizację robót oraz przed przystępowaniem do przetargów na prowadzenie prac gospodarczych.*
2. *Poprawa dostępności do danych dotyczących realizowanych i planowanych prac gospodarczych zgodnie z proponowaną przez reprezentantów strukturą:*
  - A. *Lista adresów leśnych (wydzieł) zaciągniętych na I etapie szacunków brakarskich (do 31.01), wraz z informacją o rębniach i planowanym pozyskaniu,*
  - B. *Lista adresów leśnych (wydzieł) zaciągniętych na II etapie szacunków brakarskich (do 31.03), wraz z informacją o rębniach i planowanym pozyskaniu (w trybie śledzenia zmian),*

- C. *Lista adresów leśnych (wydzieleń) zaciągniętych na III etapie szacunków brakarskich (do 30.04), wraz z informacją o rębniach i planowanym pozyskaniu (w trybie śledzenia zmian),*
  - D. *Informacja o terminach rozpoczęcia cięć rębnych lub przedrębnych na poszczególnych powierzchniach - z wyprzedzeniem 2 tygodni,*
  - E. *Informacja o terminie wizji lokalnej przeprowadzanej przez leśniczego przed rozpoczęciem prac leśnych na poszczególnych powierzchniach - z wyprzedzeniem 2 tygodni,*
  - F. *Lista adresów leśnych (wydzieleń) - w układzie rocznym - w których przeprowadzono prace rębne i przedrębne (wraz z rodzajem rębni i informacją o poziomie pozyskania),*
  - G. *Informacja - w układzie rocznym - o pozyskaniu zrealizowanym w poprzednim roku (w podziale na gatunki / w podziale na cięcia przygodne, sanitarne oraz inne) - w podziale na leśnictwa.*
3. *Stworzenie wspólnego opisu lasu uspołniającego podejście hodowlane, przyrodnicze i krajobrazowe.*
  4. *Opracowanie metodologii i przeprowadzenie badań nad odbiorem krajobrazu lasu przez mieszkańców oraz wpływy prac gospodarczych na krajobraz.*



## Zagadnienia lokalne

### Wyspa Sobieszewska

W ramach konsultacji ze społecznością lokalną Wyspy Sobieszewskiej zidentyfikowano kluczowe kwestie dotyczące ochrony przyrody, turystyki oraz współpracy z lokalnymi partnerami. Część uczestników wyraziła niezadowolenie z efektów prowadzonego procesu „Las dla Nas”, podkreślając, że nie pokrywa się on z ich głównym celem – ograniczeniem wycinki na terenie Wyspy Sobieszewskiej. Kluczową obawą mieszkańców był wpływ gospodarki leśnej na unikalne walory przyrodnicze i krajobrazowe lokalnych lasów. Wśród innych istotnych zagadnień znalazły się: zabezpieczenie skarp, stworzenie systemu identyfikacji wizualnej, skanalizowanie ruchu turystycznego oraz monitorowanie nielegalnego wjazdu do lasu. Proponowane działania obejmują m.in. nasadzenia roślinności, modernizację infrastruktury, ujednoczenie identyfikacji wizualnej szlaków turystycznych oraz poprawę komunikacji z mieszkańcami i lokalnymi przedsiębiorcami. Podkreślono również potrzebę remontu wież widokowych, ochrony walorów krajobrazowych oraz stworzenia leśnej bazy rekreacyjnej, przy zachowaniu naturalnego charakteru terenu. Realizacja tych działań wymaga ścisłej współpracy z instytucjami, takimi jak Urząd Morski czy Miasto Gdańsk, oraz aktywnego zaangażowania społeczności lokalnej.

1. *Zabezpieczenie skarpy przy zachowaniu wysokich walorów krajobrazowych oraz istniejącej roślinności.*
2. *Przeprowadzenie kapitalnego remontu wież widokowych na obrzeżach rezerwatu Ptasi Raj (sprawa w toku).*
3. *Stworzenie leśnej bazy rekreacyjnej wraz z miejscem do prowadzenia usług gastronomicznych (różnica opinii wśród mieszkańców).*
4. *Modernizacja ulicy Falowej zgodnie z planem wypracowanym z Radą Dzielnicy Wyspa Sobieszewska.*
5. *Pilna interwencja, usunięcie niebezpiecznych elementów (druty) z istniejącego kolektora ściekowego.*
6. *Stworzenie planu zagospodarowania kolektora w przyszłości.*
7. *Poprawa monitoringu lasu przez instalacje fotopułapek lub tablic odstraszających motocyklistów i kierowców quadów.*
8. *Zwiększenie intensywności patroli służby leśnej na Wyspie Sobieszewskiej.*
9. *Stworzenie systemu informacji wizualnej dla Wyspy Sobieszewskiej wraz z tablicami informacyjnymi na temat kultury korzystania z lasu, informacji o chronionym krajobrazie, map itp.*
10. *Zabezpieczenie poboczy istniejących szlabanów by zapobiec ich objeżdżaniu przez kierowców, np. stosując powalone drzewa.*
11. *Monitorowanie i współpraca z Urzędem Morskim w zakresie gospodarowania terenem.*

12. *Współpraca z Miastem Gdańsk w celu stworzenia parkingów dla odwiedzających.*
13. *Wytworzenie stałego kanału komunikacji ze społecznością lokalną, informowanie o planach prac.*
14. *Zmapowanie terenów i obiektów o szczególnych walorach krajobrazowych na potrzeby stworzenia map dla turystów.*
15. *Odstąpienie od prac leśnych na czas zbierania informacji o lesie przez społeczność lokalną.*
16. *Stworzenie kierunkowskazów PLAŻA - PARKING (MIASTO).*
17. *Skanalizowanie ruchu turystycznego przez cztery ulice: Sobieszewska, Falowa, Lazurowa, Trałowa.*
18. *Psy na smyczy - tabliczki informacyjne.*
19. *Wyłączenie z przejazdów technicznych wybranych lokalizacji (na mapie).*

## **Oliwa**

W spotkaniach dotyczących Leśnictwa Renuszewo aktywnie uczestniczyły różnorodne grupy interesariuszy. Społeczność lokalna wyraziła potrzebę poprawy infrastruktury, zwracając uwagę na konieczność stworzenia bezpiecznego przejścia przez ul. Spacerową oraz dodatkowego przystanku autobusowego przy tej ulicy w centralnej części tego kompleksu leśnego. Jednocześnie, grupa rowerowa postulowała rozwój tras zjazdowych MTB dla początkujących. Poruszone zostały kwestie nielegalnego parkowania i potrzeba utworzenia nowych miejsc parkingowych. Zwrócono uwagę na problem szybko jeżdżących rowerzystów, proponując kampanię edukacyjną oraz oznakowanie niebezpiecznych miejsc. Podkreślono konieczność współpracy społeczności lokalnej oraz nadleśnictwa z samorządem w celu rozwiązania najbardziej kluczowych kwestii.

Jednocześnie część uczestników wyraziła niezadowolenie z efektów prowadzonego procesu „Las dla Nas”, podkreślając, że nie pokrywa się on z ich głównym celem, jakim jest ograniczenie wycinki w Trójmiejskim Parku Krajobrazowym. Uczestnicy wyrazili obawy o wpływ niektórych propozycji na kondycję trójmiejskich lasów, szczególnie w kontekście ochrony ich unikalnych walorów przyrodniczych i krajobrazowych.

1. *Potrzeba dodatkowego przejścia dla pieszych przez ul. Spacerową w celu połączenia tras spacerowych i rowerowych po obu jej stronach.*
2. *Potrzeba stworzenia tras zjazdowych MTB dla osób początkujących i rodzin z dziećmi.*
3. *Problem zastawiania autami szlabanów wjazdowych do lasu. Potrzeba stworzenia miejsc parkingowych dla spacerowiczów.*
4. *Propozycja stworzenia dodatkowej wiaty leśnej na głównym szlaku Oliwa - Osowa, w pobliżu tras zjazdowych MTB.*

5. *Pomysł wykorzystania istniejącego fioletowego szlaku jako nowej trasy rodzinnej, dostępnej dla rodzin z wózkami dziecięcymi i rowerów z przyczepkami.*
6. *Zwrócenie uwagi na mało rozpowszechniane materiały opracowywane przez Lasy Państwowe i inne instytucje (Mapy turystyczne TPK).*
7. *Propozycja corocznych spotkań dotyczących planów gospodarczych lasów i planowanych wycinek.*
8. *Potrzeba spotkania z przedstawicielem Regionalnej Dyrekcji Lasów Państwowych w celu rozmowy na temat PUL i realizacji rekomendacji z planu ochrony TPK.*
9. *Problem szybko i niebezpiecznie jeżdżących rowerzystów.*
10. *Edukacja ekologiczna.*
11. *Nielegalne pojazdy w lesie - droga sopocka do Pachotka.*
12. *Komunikacja - zgłaszanie osobliwości.*
13. *Nielegalne parkowanie.*
14. *Dodatkowy przystanek autobusowy - w przebiegu ul. Spacerowej, aby zachęcić do niekorzystania z samochodu.*
15. *Stworzenie dodatkowych miejsc parkingowych przy leśniczówce Renuszewo.*

## **Matemblewo**

W trakcie spotkań społeczność lokalna kładła duży nacisk na ochronę środowiska oraz poprawę komunikacji z Nadleśnictwem. Kluczowe tematy obejmowały wpływ gospodarki leśnej na przyrodę, w tym rezerwat „Wąwóz Huzarów”, oraz trwające wycinki w oddziałach 145 i 146. Społeczność postulowała także rozwój stref rekreacyjnych i edukacyjnych, utworzenie tras rowerowych oraz poprawę dostępu do Sanktuarium Matki Boskiej Brzemiennej. Zwrócono również uwagę na problem zaśmiecania lasu i potrzebę efektywnej komunikacji z Nadleśnictwem.

1. *Weryfikacja wycinki w obszarach o numerach: 145,146.*
2. *Potrzeba monitorowania i edukacji w temacie zaśmiecania lasu.*
3. *Wniosek o powołanie cyklicznych spotkań i omawiania bieżących spraw jako mechanizm komunikacji.*
4. *Wskazanie zaniedbanego i niebezpiecznego obszaru lasu 141j (śmieci, nielegalne palenie ognisk).*
5. *Propozycja strefy rekreacji (obszar 146).*
6. *Prośba o zbadanie wpływu prowadzonych prac gospodarczych na stan rezerwatu Wąwóz Huzarów.*

## Sopot

W spotkaniu dotyczącym Leśnictwa Sopot brała udział zróżnicowana pod względem oczekiwań grupa interesariuszy aktywnie uczestnicząca w kształtowaniu polityki leśnej. Uczestnicy spotkań wyrazili obawy o wpływ niektórych propozycji, takich jak rozwój infrastruktury czy zmiany w dostępności szlaków, na kondycję trójmiejskich lasów, szczególnie w kontekście ochrony ich unikalnych walorów przyrodniczych i krajobrazowych. Zwrócono uwagę na konieczność dalszej dyskusji na temat pogodzenia społecznych oczekiwań dotyczących dostępu do lasów z ich potrzebą ochrony. Omówiono również wyzwania wynikające z różnych potrzeb interesariuszy, w tym propozycje dotyczące utworzenia rezerwatu „Lasy Sopockie”, poprawy infrastruktury pieszej i rowerowej, rozbudowy parkingów przy leśniczówce Renuszewo, a także rozwoju tras MTB o niskim stopniu trudności i modernizacji miejsca do nauki „Belfer”. Wskazano także na konieczność współpracy z Trójmiejskim Parkiem Krajobrazowym podczas dalszych prac.

1. *Przeście dla pieszych na ul. Spacerowej (patrz Oliwa).*
2. *Stworzenie bezpiecznej przeprawy dla rowerów i pieszych przez węzeł komunikacyjny obwodnicy w stronę Osowej.*
3. *Rozpatrzenie możliwości stworzenia parkingu dla rowerzystów przy leśniczówce Renuszewo.*
4. *Kampania informacyjna "śmieci zabierz ze sobą".*
5. *Poprawa dostępności żółtego szlaku w rejonie Źródła Marii.*
6. *Stworzenie zintegrowanego systemu identyfikacji wizualnej Fioletowego Szlaku wraz z działaniami promocyjnymi.*
7. *Stworzenie tras MTB o niskim stopniu trudności w BFW.*
8. *Niwelacja procesów erozyjnych na drogach zrywkowych oraz drogach leśnych.*
9. *Koordinacja działań LP i TPK w celu likwidacji nielegalnych dróg MTB na terenie Parku Krajobrazowego.*
10. *Propozycja rozbudowy i modernizacji miejsca do nauki dla dzieci "Belfer" (wypracowanie wspólnych standardów i wytycznych).*

## Cisowa

Na spotkaniach dotyczących Leśnictw Cisowa i Rogulewo wzięła udział aktywna lokalna społeczność oraz przedstawiciele Rad Dzielnic. Istotne zagadnienia, jakie były poruszane dotyczyły ochrony środowiska, poprawy bezpieczeństwa i rozwoju infrastruktury rekreacyjnej. Mieszkańcy zwrócili uwagę na konieczność podjęcia kroków związanych z nieprzyjemnym zapachem płynącym z Zakładu Zagospodarowania Odpadów „Ekodolina”, a także zwiększenia kontroli nad nielegalnym wjazdem pojazdów do lasów oraz poprawę jakości przestrzeni rekreacyjnych, takich jak ścieżki zdrowia czy szlaki turystyczne. Dodatkowo, poruszono kwestie zagospodarowania terenów leśnych w sposób, który łączy ochronę przyrody z potrzebami społeczności lokalnej, promując zrównoważony rozwój i aktywny wypoczynek.

1. *Przeciwdziałanie nielegalnemu jeżdżeniu crossów oraz quadów po terenach leśnych oraz omyłkowemu wjeżdżaniu samochodów do lasu - potrzeba postawienia dodatkowych szlabanów. Czas zbiórek crossowców: niedziela, ok. godz. 10:00-13:00.*
2. *Problem nieprzyjemnego zapachu z Zakładu Zagospodarowania Odpadów Ekodolina. Propozycja utworzenia bariery z zagęszczonego drzewostanu.*
3. *Problem prowadzonych za zgodą Wojewódzkiego Konserwatora Zabytków poszukiwania artefaktów wojennych - niszczenie ściółki poprzez głębokie wykopy oraz pozostawianie niewybuchów przy ścieżkach. Potrzeba większej kontroli tych osób.*
4. *Planowany zbiornik retencyjny na terenie lasu. Potrzeba weryfikacji na jakim etapie zatrzymał się proces.*
5. *Propozycja stworzenia chodnika, dla ułatwienia dojścia dzieci do szkoły - ul. Jałowcowa.*
6. *Propozycja utworzenia naturalnych ławek - np. bele drewna.*
7. *Propozycja utworzenia ścieżki zdrowia dookoła dzielnicy, wykorzystując istniejące ścieżki leśne (ul. Rumska, szkoła, rurociąg, ul. Bławatna) z małymi elementami rekreacyjnymi.*
8. *Propozycja wieży/platformy widokowej.*
9. *Propozycja ewentualnej wiaty z miejscem na ognisko.*
10. *Poprawa ścieżki na szlaku wiewiórki - wypłukana ziemia.*
11. *Problem ze śmieciami w lesie - potrzeba zwiększonej prewencji.*
12. *Potrzeba większej ilości akcji edukacyjnych - problem zaśmiecania lasu, quadów/crossów w lesie, dokarmianie dzikiej zwierzyny, prowadzenie psów na smyczy.*
13. *Propozycja budowy szlaku wśród koron drzew - LOB Marszewo.*
14. *Spacery z Leśnikami.*
15. *Potrzeba kontaktu raz do roku z mieszkańcami. Kontakt z Radą Dzielnicy raz na kwartał (mail/spotkanie) w kwestii realizacji postulatów.*

## **Witomino**

Podczas spotkań dotyczących leśnictw Witomino i Zwierzyniec omówiono zagadnienia związane z ochroną przyrody, infrastrukturą rekreacyjną oraz zarządzaniem lasami. Kluczowym tematem była obawa o wpływ planowanej obwodnicy Witomina na fragment lasu i konieczność jego ochrony. Uczestnicy podkreślili, że wszelkie zmiany na odciętej obwodnicą fragmencie lasu muszą być zgodne z naturalnym charakterem terenu, a propozycje nowej infrastruktury rekreacyjnej, wymagają konsultacji z Trójmiejskim Parkiem Krajobrazowym. Zgłoszono również potrzebę interwencji w miejscach zaniedbanych (nielegalne składowiska śmieci) oraz naprawy dróg. Współpraca między różnymi grupami interesariuszy jest kluczowa dla zachowania równowagi między rekreacją a ochroną przyrody.

1. *Potrzeba przekształcenia lasu między planowaną obwodnicą Witomina a Witominem.*

2. *Poprawa stanu dróg (zgodnie z rysunkiem).*
3. *Poprawa oznakowania szlaków.*
4. *Mur oporowy przy leszczynekach.*
5. *Poprawa stanu wejścia do lasu przy estakadzie wraz z infrastrukturą rekreacyjną i blokadą wjazdu dla samochodów.*
6. *Stworzenie wybiegu dla psów w lesie przy dawnych działkach.*
7. *Kampania PRZYNIOSŁEŚ ŚMIECI, ZABIERZ JE ZE SOBĄ.*
8. *Siłownia (drążki) przy Wiacie (lokalizacja na rysunku).*
9. *Dziki w mieście, dziki w lesie.*
10. *Otulina dla rezerwatu Kacze Łęgi od strony południowej.*
11. *Działania na rzecz zwierząt: ostoja zwierząt, tabliczki "tu są zwierzęta zostaw je w spokoju".*
12. *Występujące nielegalne składowiska śmieci, wymagane uprzętnięcie. Propozycja tablic informacyjnych.*

### **Rumia i Reda**

Podczas spotkań dotyczących Leśnictw Marianowo i Stara Piła uczestnicy zgodzili się, że konieczna jest dalsza współpraca między lokalnymi społecznościami, samorządami a Nadleśnictwem Gdańsk. Kluczowe kwestie obejmują poprawę dostępności dróg, rozwój infrastruktury rekreacyjnej oraz ochronę przyrody. Istotne tematy to m.in. zagospodarowanie terenów w sposób zrównoważony, uwzględniający potrzeby rekreacyjne oraz ochronę środowiska. Ważnym elementem jest także edukacja ekologiczna i promocja działań związanych z ochroną lasów i szlaków turystycznych. Dalsze działania koncentrują się na współpracy i szukaniu rozwiązań, które będą sprzyjać zarówno rozwojowi regionu, jak i zachowaniu wartości przyrodniczych.

1. *Brak dostępności gmin ościennych przez drogę leśną Rumia - Zbychowo.*
2. *Niska jakość drogi Zbychowo - Reda.*
3. *Stworzenie wiaty wypoczynkowej przy drodze leśnej.*
4. *Stworzenie kierunkowskazów przy "Zbiegu Siedmiu Dróg".*
5. *Stworzenie ścieżki rekreacyjnej łączącej Górę Markowca ze Starą Strzelnicą.*
6. *Stworzenie koncepcji wykorzystania Starej Strzelnicy w celach rekreacyjnych.*
7. *Brakuje promocji i informacji nt. istniejących szlaków i infrastrukturze rekreacyjnej.*
8. *Poprawa jakości i uzupełnienie elementów infrastruktury turystycznej z naciskiem na elementy kulturowe i historyczne (gminy wiejskie).*
9. *Potrzeba ulepszenia oznaczeń oraz infrastruktury na istniejących szlakach turystycznych*
10. *Presja deweloperska na sąsiedztwo Lasów - wzmacniająca się antropopresja na na naturę.*

11. Szlak niebieski - oznaczenia, informowanie, promocja.
12. Sprawdzić szlaki PTTK w obszarze.
13. Stworzenie nowego szlaku (w konsultacji z TPK) np. szlaku osobliwości przyrodniczych.
14. Wzmocnienie komunikacji NG-TPK-Samorządy (w szczególności gminy wiejskie).
15. Sieciowanie i wspólne akcje społeczne, kampanie informacyjne - Samorządy, Sołectwa, Lasy Państwowe, TPK.
16. Propozycje 2 punktów widokowych.
17. Wniosek o zmniejszenie cięć przy miejscach intensywnie wykorzystywanych rekreacyjnie.
18. Odsunięcie się z wycinką na granicy miasta Rumi - św. Józefa, Szmelta.
19. Akcje sadzenia lasu wraz z partnerami samorządowymi wraz z edukacją.

## Szemud

W spotkaniach dotyczących Leśnictw Kamień i Sopieszyno brała udział społeczność lokalna, aktywnie zajmująca się pozyskiwaniem drewna. Kluczowym zagadnieniem było zwrócenie uwagi na potrzebę równowagi między celami ekologicznymi a ekonomicznymi oraz poprawy komunikacji z mieszkańcami. Omówiono projekty, takie jak „Pętla Wejherowska”, „Północny Szlak Rowerowo-Pieszy Trójmiejskiego Parku Krajobrazowego”, ścieżkę edukacyjną „Znajdź liska” oraz leśny parking z tablicami informacyjnymi.

Uczestnicy wyrazili obawy o wpływ niektórych propozycji na kondycję trójmiejskich lasów, zwłaszcza w kontekście ochrony ich unikalnych walorów przyrodniczych. Podkreślono także konieczność ograniczenia infrastruktury w pobliżu rezerwatu „Pełcznica” oraz przejścia dla zwierząt nad drogą S6.

1. Stworzenie nowego szlaku "Pętli Wejherowskiej" na podstawie istniejących dwóch szlaków (czerwonego PTTK i niebieskiego TPK).
2. Stworzenie leśnego parkingu z tablicami informacyjnymi.
3. Stworzenie w pobliskich sołectwach atrakcyjnych tablic informacyjnych zawierających informacje o szlakach, parkingach i atrakcjach edukacyjnych.
4. Potrzeba zaprojektowania nowej identyfikacji wizualnej oznaczeń i tablic edukacyjnych dla zaproponowanych szlaków.
5. Stworzenie małej pętli edukacyjnej, będącej częścią pętli wejherowskiej ("Znajdź liska").
6. Nietworzenie nowej infrastruktury przy rezerwacie przyrody Pełcznica w celu ograniczenia ruchu turystycznego i ochrony chronionych gatunków.
7. Ograniczenie tworzenia nowych szlaków i infrastruktury w okolicy przejścia dla zwierząt nad drogą S6 (obszary 249 i 257).

8. *Zachowanie niskiej intensywności prac z zakresu gospodarki leśnej w rejonie przejścia dla zwierząt nad drogą S6 (obszary 249 i 257).*
9. *Propozycja stworzenia drugiej pętli w okolicy jeziora Okuniewo.*

### **Kosakowo**

Na terenie Leśnictwa Dębogórze interesariusze zgłaszali różnorodne potrzeby dotyczące rozwoju infrastruktury, ochrony środowiska i zagospodarowania terenów leśnych. Kluczowe wyzwania obejmują kwestie związane z erozją gleby, bezpieczeństwem oraz stworzeniem przestrzeni rekreacyjnych, które uwzględniają zarówno walory ekologiczne, jak i potrzeby mieszkańców. Dalsze prace będą wymagały współpracy z gminą Kosakowo i lokalną społecznością w celu realizacji zaproponowanych działań, takich jak poprawa infrastruktury czy organizacja wspólnych inicjatyw.

1. *Propozycja stworzenia ścieżki z pętlą wg projektu "leśnia ścieżka" z QRkodami, kierunkowskazami i dodatkową infrastrukturą rekreacyjną (ławki).*
2. *Prośba mieszkańców o wsparcie w wyłuszczeniu skarpy. Propozycja wspólnego przedsięwzięcia z mieszkańcami w celu nawiezienia ziemi i nasadzeń roślinności.*
3. *Propozycja nowej infrastruktury rowerowej - flow trail. Potrzeba zaplanowania przebiegu tras, odpowiedniego oznakowania i wskazania organów odpowiedzialnych za ich utrzymanie.*
4. *Propozycja przejścia dla pieszych na ul. Pomorskiej.*
5. *Potrzeba nawiązania stałej współpracy ze społecznością lokalną.*
6. *Propozycje organizowania akcji społecznych np. wspólne sadzenie lasu, sprząkanie lasu.*
7. *Ścieżka rekreacyjna - obszar przy gdyńskim cmentarzu komunalnym w Kosakowie, oddział 1b, działka 272, między ul. Rzemieślniczą a Kminkową - propozycja utworzenia niewielkim nakładem ścieżki edukacyjnej wykorzystując istniejące przedepy.*
8. *Utwardzenie ścieżki gminnej między lasami Lasów Państwowych - obszar między Dębogórzem Wybudowanie a Suchym Dworem - utwardzenie ścieżki naturalnym kruszywem przepuszczalnym i współpraca gminy oraz nadleśnictwa w zakresie retencji wody.*

### **Wejherowo**

Uczestnicy spotkania dotyczącego Leśnictw Biała i Wyspowo skupili się na rozwoju turystyki i rekreacji, uwzględniając potrzeby społeczności lokalnych. W trakcie konsultacji omówiono m.in. projekt pętli rowerowo-piesznej, ścieżek edukacyjnych, parkingów leśnych i poprawy dróg. Zgłoszono także potrzebę utworzenia trasy rowerowej między Gniewowem a Wejherowem oraz poprawy bezpieczeństwa na Drodze Cystersów. Podjęto temat hałasu



wokół Jeziora Wyspowo, proponując nasadzenia roślinności i tablice informacyjne. Planowane są także naprawy dróg leśnych oraz budowa wiat rekreacyjnych. Zwrócono uwagę na konieczność omówienia wszystkich propozycji z samorządami, Trójmiejskim Parkiem Krajobrazowym oraz lokalną społecznością, aby ich potencjalna realizacja odbyła się z zachowaniem dbałości o ochronę przyrody i rozwój regionu.

1. *Propozycja stworzenia szlaku rowerowego na podstawie istniejących dróg szlaku czerwonego i niebieskiego wraz z promocją i identyfikacją wizualną.*
2. *Propozycja stworzenia leśnego mikro parkingu w południowo-wschodniej części działki 227.*
3. *Wniosek o szybką trasę rowerową łączącą Gniewowo z Wejherowem.*
4. *Prośba mieszkańców o interwencję w związku z naprawą dróg w 3 lokalizacjach*
5. *Lokalizacja wiaty rekreacyjnej - do rozpatrzenia.*
6. *Propozycja umieszczenia tablicy informującej o trasie rowerowej Gniewowo -Wejherowo.*
7. *Problem hałasu wokół jeziora - propozycja wygłuszenia poprzez nasadzenia krzewów i postawienie tablic informacyjnych "nie hałasować".*
8. *Prośba mieszkańców o odświeżenie oznaczeń szlaków na terenie leśnictwa.*
9. *Wytworzenie koordynacji działań wśród Lasów Państwowych, TPK, PTTK, SAMORZĄDAMI i RDOŚ.*
10. *Stworzenie koncepcji wzoru tablic edukacyjnych i informacyjnych, kierunkowskazów i systemu komunikacji w lesie.*
11. *System Identyfikacji Wizualnej rezerwatów.*

## 5. Ewaluacja procesu

Poniżej przedstawiono ewaluację przeprowadzonego procesu konsultacyjnego (zwanego dalej projektem) w oparciu o pięć kryteriów oceny.

### Analiza zaangażowania i frekwencji:

*Czy udało się zaangażować odpowiednią grupę osób?*

*Jakie grupy interesariuszy były najbardziej aktywne, a które pozostały bierne?*

Uczestnicy konsultacji wskazali, że wybrane przez zespół kanały komunikacji, użyte do informowania na temat planowanych spotkań, w tym komunikat radiowy, plakaty, informacje na stronie Nadleśnictwa oraz wydarzenie na Facebooku, nie były wystarczająco skuteczne. Niska frekwencja na spotkaniach w poszczególnych lokalizacjach była wynikiem niewystarczającej promocji wydarzenia, co może sugerować konieczność poprawy strategii informacyjnych w przyszłości, celem zwiększenia zaangażowania społeczności lokalnej. Zauważono również, że informacje mailowe o wydarzeniu nie docierały skutecznie do Rady Miasta, gmin oraz rad dzielnic.

Najbardziej aktywną grupą uczestników w procesie konsultacyjnym była społeczność lokalna, reprezentowana w szczególności przez aktywistów ekologicznych, społeczność rowerową, członków rad dzielnic oraz przedstawicieli Trójmiejskiego Parku Krajobrazowego. Grupy te wykazywały duże zainteresowanie tematami związanymi z ochroną środowiska, edukacją ekologiczną oraz rozwojem infrastruktury turystycznej w lesie. Ich zaangażowanie było kluczowe dla dyskusji, a różnorodne spostrzeżenia i pomysły były pomocne w prowadzeniu warsztatów. W niektórych lokalizacjach zabrakło głosu osób takich jak: spacerowicze, rodziny z dziećmi czy osoby korzystające z lasu rekreacyjnie, w mniej zorganizowany sposób. Ich perspektywa mogłaby wzbogacić dyskusję o praktyczne uwagi dotyczące codziennego korzystania z terenów leśnych. Wskazuje to na konieczność dotarcia do szerszego kręgu interesariuszy, aby w przyszłości zapewnić bardziej inkluzywny charakter procesu konsultacyjnego.

Lokalizacja/Przybliżona liczba uczestników	1 spotkanie	2 spotkanie	3 spotkanie
Leśnictwo Sobieszewo	30 osób	37 osób	27 osób
Leśnictwo Matemblewo	35 osób	24 osoby	17 osób
Leśnictwo Renuszewo	45 osób	24 osoby	9 osób
Leśnictwo Sopot	30 osób	25 osób	21 osób
Leśnictwo Witomino, Leśnictwo Zwierzyniec	25 osób	25 osób	9 osób

Leśnictwo Cisowa, Leśnictwo Rogulewo	9 osób	15 osób	13 osób
Leśnictwo Dębogórze	17 osób	18 osób	13 osób
Leśnictwo Marianowo, Leśnictwo Stara Piła	30 osób	16 osób	17 osób
Leśnictwo Kamień, Leśnictwo Sopieszyno	10 osób	13 osób	8 osób
Leśnictwo Biała, Leśnictwo Wyspowo	13 osób	24 osoby	17 osób

### Ocena jakości komunikacji:

*Jakie metody komunikacji były stosowane? (np. spotkania, warsztaty, informacje przekazywane drogą internetową)*

*Czy przekaz był zrozumiały, a uczestnicy mieli możliwość wyrażenia swoich opinii?*

W procesie konsultacyjnym zastosowano różnorodne metody komunikacji, które miały na celu umożliwienie aktywnej partycypacji interesariuszy. W ramach prowadzonych konsultacji zorganizowane zostały spotkania wprowadzające, warsztaty metodą stolikową, a także spotkania podsumowujące, które pozwoliły na końcową weryfikację zebranych wniosków oraz ich przedyskutowanie. Dodatkowo, wszystkie dokumenty ze spotkań były systematycznie publikowane na stronie internetowej Nadleśnictwa. W trakcie procesu udostępniono również projekt Planu Urządzenia Lasu, umożliwiając zgłaszanie do niego uwag. Takie działania zapewniły szeroki dostęp do informacji dla wszystkich zainteresowanych stron. Spotkania dawały uczestnikom możliwość wyrażenia swoich opinii, co sprzyjało ich większemu zaangażowaniu w proces.

Proces konsultacyjny miał dwa cele: partycypację społeczną oraz zbieranie materiałów do konsultacji Planu Urządzenia Lasu (PUL); cele te, mimo że były odrębne, zachodziły na siebie. Proces partycypacji był odpowiedzialnością Nadleśnictwa Gdańsk, natomiast konsultacje PUL oraz uwzględnianie uwag do Planu Urządzenia Lasu leżały po stronie Regionalnej Dyrekcji Lasów Państwowych. Taka struktura organizacyjna i podział odpowiedzialności powodowały zamieszanie i utrudniały uczestnikom pełne zrozumienie celu procesu oraz tego, kto za niego odpowiada. W wyniku czego przekaz nie zawsze był w pełni zrozumiały, a rozdzielenie kompetencji między różne instytucje wprowadzało niejasności co do zakresu działań.

Ze względu na duże zaangażowanie przedstawicieli społeczności rowerowych, członków rad dzielnic, aktywistów ekologicznych oraz przedstawicieli Trójmiejskiego Parku Krajobrazowego, podczas dyskusji wykorzystywano różnorodne słownictwo specjalistyczne, które wpływało na wykluczenie z dyskusji osób o mniejszej wiedzy związanej z lasem, środowiskiem czy nomenklaturą turystyczno-rowerową. W przyszłości należałoby zwrócić uwagę na bieżące

wyjaśnianie skomplikowanych sformułowań podczas warsztatów przez leśników oraz zachęcanie do objaśniania sformułowań przez używających je uczestników.

W trakcie spotkań w kilku Zespołach obserwowano dużą aktywność niektórych uczestników spotkań, zwłaszcza aktywistów ekologicznych, która miała na celu przejęcie narracji i skierowanie dyskusji na tematy interesujące daną grupę. Dotyczyło to głównie zagadnień związanych z zapisami w projekcie PUL, chociaż z założenia nie był to temat do konsultacji w trakcie spotkań. Tego typu zjawiska mogą wystąpić również w trakcie przyszłych spotkań konsultacyjnych, dlatego należałoby wprowadzić bardziej precyzyjne zasady moderacji dyskusji, aby zapewnić równy dostęp do głosu wszystkim uczestnikom. Warto również określić na wstępie ramy tematyczne każdego spotkania i jasno komunikować, jakie kwestie będą omawiane, a które są poza zakresem konsultacji. Dodatkowo, można rozważyć przygotowanie materiałów informacyjnych wyjaśniających zakres konsultacji i dystrybucję ich przed spotkaniami, co pozwoli ograniczyć ryzyko dygresji oraz lepiej przygotować uczestników.

### **Analiza efektywności działań:**

*Czy konsultacje miały realny wpływ na decyzje dotyczące planowanych działań?*

*W jakim stopniu uwzględniono wnioski i sugestie uczestników w finalnych rekomendacjach?*

Konsultacje miały istotny wpływ na kształtowanie przyszłych działań oraz na zbudowanie modelu współpracy Nadleśnictwa Gdańsk ze społecznością lokalną. Jednym z rezultatów konsultacji jest dokument "Las dla nas", który stanowi fundament tej współpracy i jest zbiorem istotnych z perspektywy gospodarki lasem zagadnień. Współpraca ze społecznością lokalną będzie realizowana na dwóch poziomach: lokalnym, obejmującym bezpośrednio działania z mieszkańcami, oraz instytucjonalnym, zgodnie z przyjętą drabiną partycypacji, która została szczegółowo opisana w rozdziale "Zasady Współpracy zgodnie z drabiną partycypacji".

Konsultacje pozwoliły również na zebranie uwag dotyczących Planu Urządzenia Lasu, który jest odpowiedzialnością Regionalnej Dyrekcji Lasów Państwowych. Zebrane wnioski zostały przekazane do odpowiedniego organu w celu ich rozpatrzenia, a także włączone do raportu, co świadczy o rzeczywistym wpływie konsultacji na decyzje dotyczące planowanych działań.

### **Zbieranie opinii uczestników:**

*Przeprowadzenie ankiet, wywiadów lub grup roboczych z uczestnikami, aby poznać ich zdanie na temat procesu.*

*Co można poprawić w przyszłych konsultacjach?*

Opinie uczestników były zbierane na bieżąco podczas dyskusji w trakcie spotkań, a także aktywnie gromadzone podczas spotkań warsztatowych, gdzie uczestnicy mieli możliwość zapisania swoich uwag na mapach. Dodatkowo każdy uczestnik miał możliwość przesłania swoich uwag drogą mailową, co miało swoje zalety – umożliwiło to wypowiedzenie się osobom, które nie miały okazji zabrać głosu podczas dyskusji, oraz pozwalało na przekazanie

jasno sformułowanych opinii, szczególnie tych o charakterze technicznym lub specjalistycznym. Niemniej jednak możliwość przekazywania uwag w formie mailowej miała również swoje wady, ponieważ nie umożliwiała bieżącego włączenia nowych kwestii do dyskusji grupowej, co ograniczało interakcję i wymianę myśli w czasie rzeczywistym. W przyszłości warto rozważyć poprawę tego aspektu, na przykład przez umożliwienie bardziej dynamicznego wprowadzania nowych uwag do procesu dyskusji.

W trakcie procesu konsultacyjnego Nadleśnictwo Gdańsk wykazywało otwartość na opinie i pytania uczestników, a także dążyło do wyjaśniania wszelkich wątpliwości. Na kolejnych spotkaniach, zwłaszcza w ramach drugiej i trzeciej serii, kontynuowano omawianie zgłaszanych uwag, odnosząc się do poruszanych tematów i wyjaśniając złożone zagadnienia. W przypadkach, gdy do wyjaśnienia problemu potrzebne były bardziej szczegółowe dane, Nadleśnictwo przygotowywało się, aby na następnym spotkaniu udzielić pełnych i wyczerpujących odpowiedzi. Dzięki temu żadne pytanie ani wątpliwość uczestników nie pozostawały bez reakcji, co istotnie wpłynęło na jakość komunikacji w procesie konsultacyjnym.

### **Ocena osiągnięcia celów konsultacji:**

*Czy cele postawione na początku procesu zostały osiągnięte?*

*Jakie zmiany lub rekomendacje zostały wprowadzone na podstawie wyników konsultacji?*

Cele postawione na początku procesu konsultacyjnego zostały osiągnięte, mimo pewnych obszarów, które można by poprawić, jak choćby w kwestii promocji wydarzeń czy sposobu zbierania opinii. Rezultatem konsultacji jest dokument "Las dla nas", który wyznacza ramy współpracy Nadleśnictwa Gdańsk z otoczeniem społecznym w przyszłości. Dokument ten precyzuje zarówno sposób organizacji współpracy, jak i szereg możliwych do realizacji działań. Ostateczna trwałość projektu zależeć będzie od woli dalszej współpracy wszystkich zaangażowanych interesariuszy, w tym Nadleśnictwa Gdańsk, oraz ich gotowości do realizacji zaproponowanych działań w długofalowej perspektywie.

...

Kolejnym z osiągniętych celów procesu konsultacyjnego było zebranie uwag dotyczących projektu PUL oraz przekazanie ich do dalszej analizy podmiotowi za to odpowiedzialnemu. Dodatkowo, ważnym rezultatem było opracowanie modelu partycypacyjnego, który stanie się fundamentem przyszłej współpracy między Nadleśnictwem Gdańsk a interesariuszami. W trakcie konsultacji, w odpowiedzi na oczekiwania uczestników, podjęto działania ukierunkowane na dostarczenie dodatkowych informacji, które pomogły rozwiązać pojawiające się wątpliwości. Dostosowanie działań do potrzeb i sugestii zainteresowanych stron stanowi wartość dodaną, która wzbogaciła proces i znacząco podniosła jego jakość.

## Rekomendacje na przyszłość:

*Jakie zmiany należy wprowadzić w organizacji przyszłych konsultacji, aby były one bardziej efektywne?*

Na podstawie analizy procesu konsultacyjnego w przyszłości należy wprowadzić kilka istotnych zmian, które poprawią efektywność takich działań. W pierwszej kolejności należy poprawić strategię informacyjną, aby skuteczniej dotrzeć do szerszego kręgu mieszkańców, a także zapewnić, że informacje trafią do kluczowych grup, takich jak rady miasta, gminy oraz rady dzielnic. Zwiększenie promocji za pomocą dodatkowych kanałów komunikacji, jak np. bezpośrednia współpraca z lokalnymi liderami opinii, może pomóc w dotarciu do osób, które dotychczas nie były aktywne.

Ważnym elementem jest czas wyprzedzenia w informowaniu o wydarzeniach. Uczestnicy zwrócili uwagę, że brak dostatecznego czasu na zaplanowanie uczestnictwa w spotkaniach może być jednym z czynników wpływających na frekwencję. W związku z tym należy w przyszłości zapewnić wcześniejsze ogłoszenie informacji o nadchodzących wydarzeniach, tak aby mieszkańcy mieli wystarczająco dużo czasu na zapoznanie się z informacjami i podjęcie decyzji o udziale. Wprowadzenie dłuższego okresu informacyjnego umożliwi większe zaangażowanie mieszkańców.

Ponadto warto rozważyć organizowanie dodatkowych spotkań informacyjnych lub webinarów, które ułatwią wyjaśnienie celów i struktury procesu, zwłaszcza w kontekście podziału odpowiedzialności pomiędzy różne instytucje, jak Nadleśnictwo Gdańsk i Regionalną Dyрекcyję Lasów Państwowych. Istotne jest, aby na samym początku jasno wyjaśnić uczestnikom spotkania cele procesu oraz podmioty odpowiedzialne za konkretne działania. Taki krok pomoże uniknąć nieporozumień i zamieszania w trakcie trwania konsultacji, a także pozwoli uczestnikom na lepsze zrozumienie roli poszczególnych instytucji w całym procesie oraz ich kompetencji w odniesieniu do omawianych kwestii.

Wreszcie należy rozważyć rozszerzenie współpracy z różnymi grupami interesariuszy oraz podjęcie działań, które zachęcą ich do większego zaangażowania. Dzięki temu proces będzie bardziej inkluzywny, a jego wyniki będą lepiej odzwierciedlały potrzeby i oczekiwania całej społeczności lokalnej. Należy zadbać o to, by narracja podczas spotkań nie była zdominowana przez jedną grupę interesariuszy. W przyszłych procesach konsultacyjnych zaleca się większe zaangażowanie codziennych użytkowników lasu, takich jak spacerowicze, rodziny z dziećmi czy osoby korzystające z terenów leśnych w celach rekreacyjnych.

Skuteczna kampania promocyjna mogłaby obejmować wykorzystanie lokalnych mediów, szkół czy osiedlowych grup społecznych, co pozwoli dotrzeć do osób, które nie są bezpośrednio związane z organizacjami tematycznymi, a mimo to korzystają z lasu na co dzień. Włączenie ich opinii zapewni bardziej kompleksowy obraz potrzeb i oczekiwań społeczności lokalnej oraz wzbogaci proces konsultacyjny o różnorodne perspektywy. Implementacja tych rekomendacji przyczyni się do zwiększenia efektywności przyszłych konsultacji i ich realnego wpływu na decyzje podejmowane przez instytucje zarządzające lasami.

Rekomendacje na przyszłość dotyczące sposobu zbierania uwag wskazują na konieczność usprawnienia procesu przekazywania informacji i dyskusji nad zgłoszonymi opiniami. Uwagi zgłaszane w formie mailowej, choć dają możliwość wypowiedzenia się osobom, które nie mogły uczestniczyć w spotkaniach, powinny być zbierane w sposób umożliwiający ich omówienie w trakcie procesu konsultacyjnego. W związku z tym zaleca się, aby wszystkie uwagi przesłane drogą mailową były zbierane z odpowiednim wyprzedzeniem, tak aby mogły zostać przedyskutowane podczas spotkania warsztatowego, w ostateczności podsumowującego konsultacje. Taka zmiana zapewni większą przejrzystość, a także umożliwi pełniejsze włączenie nowych pomysłów i opinii do wspólnych dyskusji, co z kolei przyczyni się do bardziej efektywnego i inkluzywnego procesu konsultacyjnego.